

TREK

RAIL 2020 A 2021

DODATEK K SERVISNÍ PŘÍRUČCE
Rev 1 Červen 2021



Obsah

1. Kontrola komponentů Knock Block	1
2. Montáž systému Knock Block a držáku Kiox do hlavového složení	1
3. Patka přehazovačky	2
4. Chrániče rámu	2
5. Vedení lanek a kabelů	3
6. Systém RIB bez zarovnávací destičky	4
7. Systém RIB se zarovnávací destičkou	7
8. Montáž a demontáž pohonné jednotky Bosch	13
9. Montážní prvky odpružení	13
10. Montážní prvky k patkám vidlice	15
11. Specifikace	15



POZNÁMKA

V této příručce najdete jedinečné designové prvky a komponenty modelů Rail 2020 a 2021.

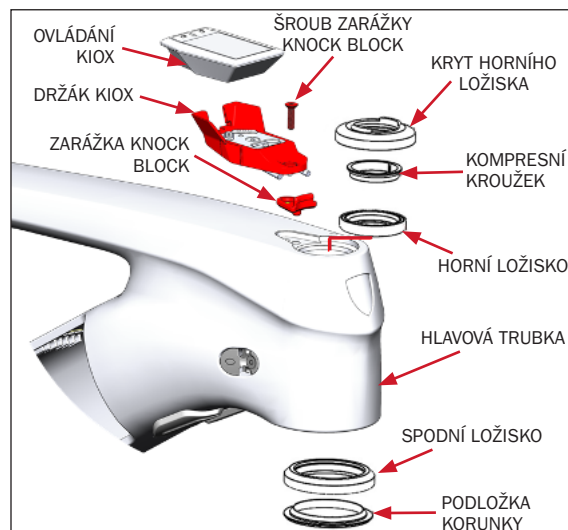
1 Kontrola komponentů Knock Block



1. Zjistěte, zda hrany uvedených komponentů nejsou známky opotřebení či poškození:
 - Zarážka Knock Block,
 - Drážka na spodní straně krytu horního ložiska,
 - Aretační výstupky na krytu horního ložiska, které systém propojují s představcem.
2. Opatřené či poškozené komponenty vyměňte.

2 Montáž systému Knock Block a držáku Kiox do hlavového složení

Popis	Číslo dílu
Kompletní hlavové složení Knock Block s rozsahem 58°	5252156
Horní část hlavového složení Knock Block s rozsahem 58°	5252157

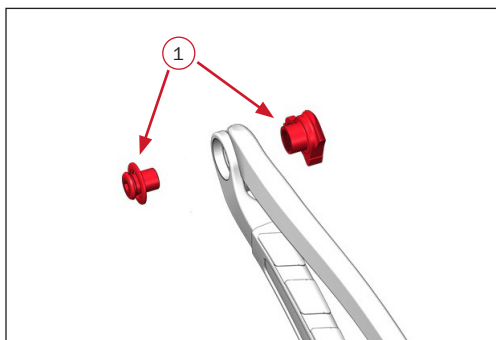


1. Připojte červený kabel ovládání (vycházející z otvoru na pravé straně hlavové trubky) k držáku Kiox.
2. Do otvorů pro spodní a horní ložisko v hlavové trubce naneste vazelínu.
3. Vazelínu naneste také na vnitřní dosedací plochy ložisek, které budou v kontaktu s kompresním kroužkem a podložkou korunky.
4. Na sloupek vidlice nasadte podložku korunky a spodní ložisko.
5. Sloupek vidlice vložte zespodu do hlavové trubky.
6. Na sloupek nasadte horní ložisko a kompresní kroužek.
7. Systém Knock Block a držák ovládání Kiox připevněte šroubem zarážky Knock Block.
8. Nasadte kryt horního ložiska.
9. V případě potřeby použijte podložky.

3 Patka přehazovačky

Číselné označení	Popis	Číslo dílu
1	Patka přehazovačky, šroub a 30mm podložka	W583423

Informace o přehazovačce se sadou montážních prvků Active Braking Pivot najdete na straně 15.



⚠ UPOZORNĚNÍ: Nenanášejte vazelínu mezi patku přehazovačky a rám.

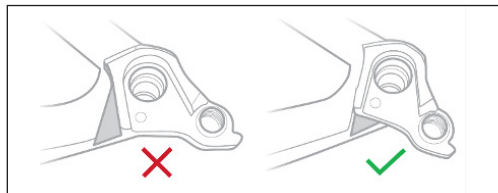
⚠ UPOZORNĚNÍ: Nenanášejte vazelínu na závit šroubu přehazovačky.



POZNÁMKA

Použijte momentový klíč, kterým lze utahovací moment měřit po směru i proti směru hodinových ručiček.

1. Patku přiložte na vnitřní stranu pravé řetězové vzpěry.
2. Na šroub přehazovačky nasadte podložku.
3. Vložte šroub do rámu.
4. Podle obrázku zkontrolujte, zda je patka ve správné pozici.



5. Šroub utáhněte na 25 Nm (levý závit).

⚠ UPOZORNĚNÍ: Přílišné utážení může způsobit prasknutí šroubu.

4 Chrániče rámu

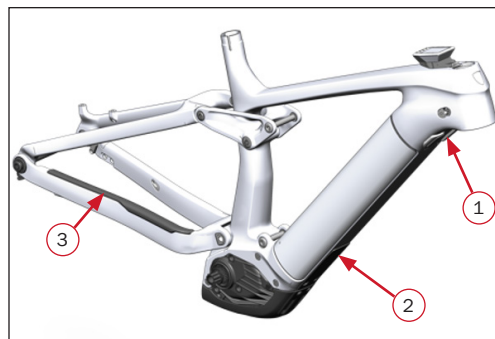
Číselné označení	Popis	Číslo dílu
1	Horní část dolní rámové trubky	556549
2	Dolní rámová trubka, rámy velikosti M a L Dolní rámová trubka, rámy velikosti S (seříznuté podle potřeby)	W590604
3	Řetězová vzpěra	W587594

1. Části rámu, které s těmito chrániči přijdou do styku, očistěte isopropylalkoholem.

⚠ UPOZORNĚNÍ: Isopropylalkoholem nečistěte celý rám.

2. Odstraňte ochrannou vrstvu adheziva.

3. Umístěte chrániče podle obrázku.

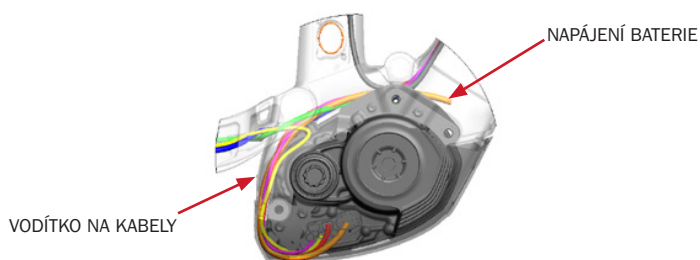
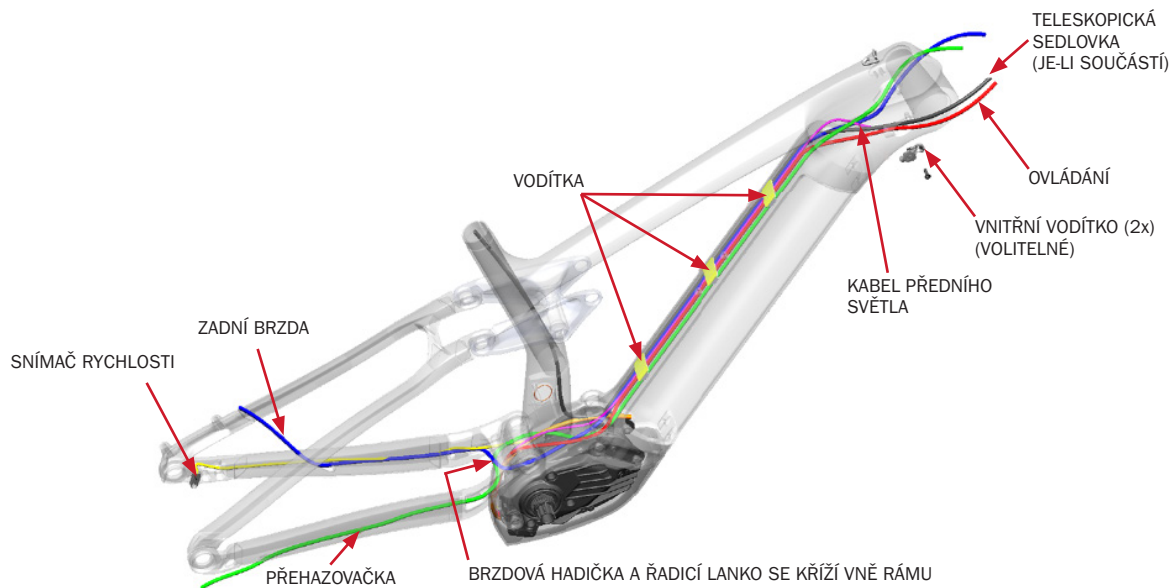


5 Vedení lanek a kabelů

Lanko/kabel	Barvy
Přehazovačka	Zelená
Zadní brzda	Modrá
Ovládání	Červená
Teleskopická sedlovka	Černá
Snímač rychlosti	Žlutá
Napájení baterie	Oranžová
Přední světlo	Fuchsiová

1. Kabely předního světla a ovládání spojte v rámu nad systémem RIB stahovací páskou.
2. Vložte bowdeny řazení a brzdové hadičky do vodítek.

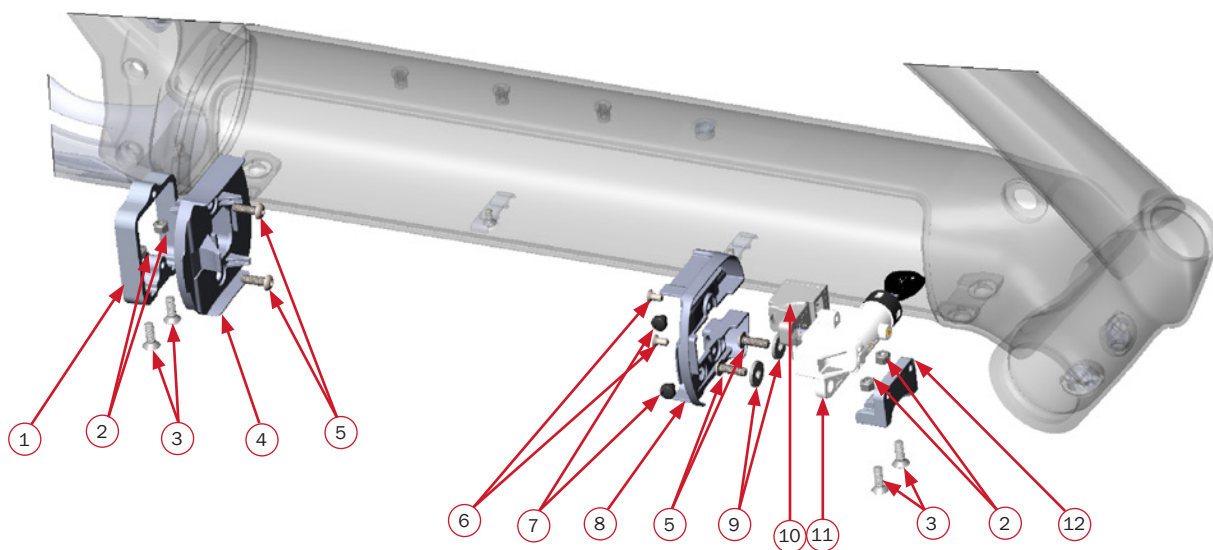
POZNÁMKA Na plastových vodítkách dolní rámové trubky je správný směr vyznačen šipkami.



6 Systém RIB bez zarovnávací destičky

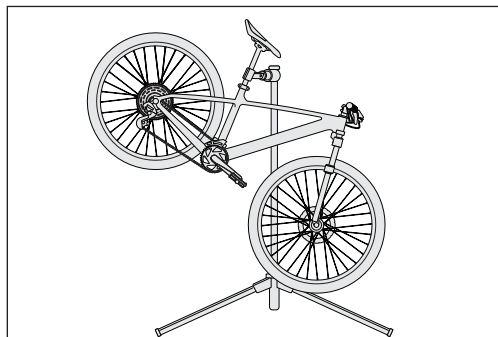
Seznam dílů

Číselné označení	Popis	Utahovací moment (Nm)	Číslo dílu	Množství	Číslo sady
1	Spodní úchyt		-	1	580066
2	Pojistné matice		-	4	
3	Pojistné šrouby T25	5	-	4	
12	Horní úchyt		-	1	
4	Propojovací destička		-	1	579325
8	Kryt zámku		-	1	
5	Šrouby s půlkulatou hlavou	5	-	2	579247
6	Zápustné šrouby	2	-	4	
9	Podložky		-	2	
7	Tlumičiv prvky		579326	2	
10	Vytlačovací západka		579324	1	-
11	Zámek		W562311	1	-



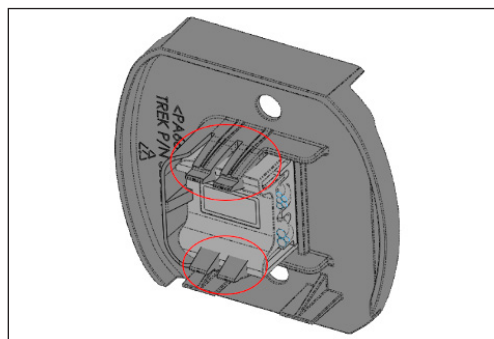
Demontáž upínacích prvků systému RIB

- 1.** Kolo vložte do stojanu tak, aby přední část směřovala dolů (viz obrázek). Povolené součástky vám tak nezapadnou do pohonné jednotky.



- 2.** Vyměňte baterii RIB z dolní rámové trubky.
- 3.** Zapamatujte si, kudy jsou vedena lanka a kabely. Při montáži je pak povedete stejně.
- 4.** Vyměňte klíč ze zámku baterie.
- 5.** Z horního úchytu vyšroubujte dva šrouby (6) a vyjměte dva tlumicí prvky (7) a kryt zámku (8).
- 6.** Odšroubujte dva šrouby s půlkulatou hlavou (5) a vyjměte podložky (9), vytlačovací západku (10) a zámek (11).
- 7.** Vyměňte dva pojistné šrouby T25 (3), dvě pojistné matice (2) a horní úchyt (12).

- 8.** Ze spodního úchytu (1) vyšroubujte dva šrouby s půlkulatou hlavou (5).
- 9.** Opatrně vyjměte propojovací destičku (4) a najděte konektor s přípojkou baterie.
- 10.** Odpojte konektor od přípojky.
- 11.** Vyšroubujte dva pojistné šrouby T25 (3) a pojistné matice (2) a vyjměte spodní úchyt (1). Vyjměte všechny části spodního úchytu z rámu.
- 12.** Pokud provádíte montáž nového systému RIB, z propojovací destičky (4) vyjměte původní přípojku baterie.

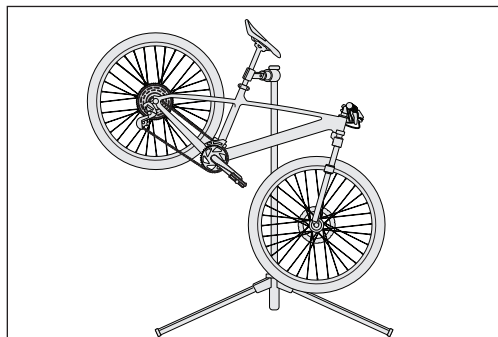


POZNÁMKA

Její vyjmutí si můžete usnadnit tím, že štípačkami odstraníte plastové háčky označené na obrázku (nebo alespoň jejich část). U nového systému RIB už propojovací destičku potřebovat nebudete.

Montáž systému RIB

- 1.** Kolo vložte do stojanu tak, aby přední část směřovala dolů (viz obrázek). Povolené součástky vám tak nezapadnou do pohonné jednotky.



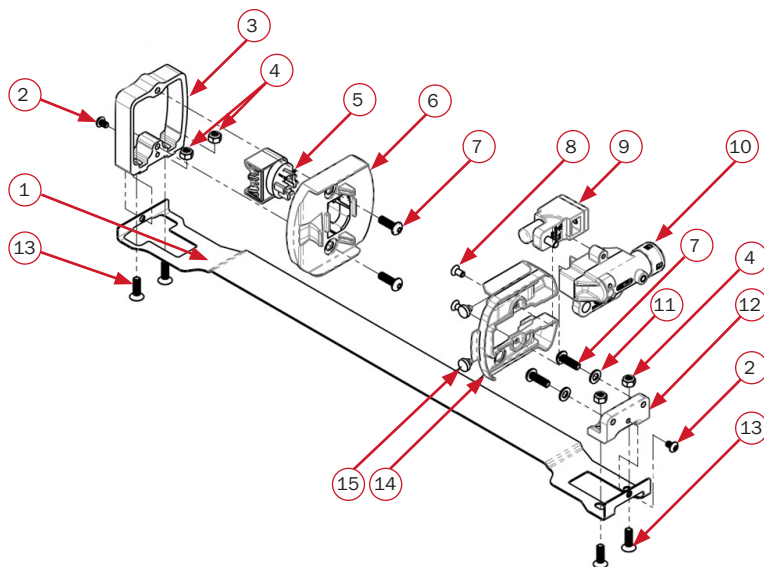
- 2.** Zkontrolujte, zda lanka a kabely prochází horní nebo spodní částí dolní trubky stejně jako předtím a drží pevně na místě.
- 3.** Našroubujte dva pojistné šrouby T25 (3) a pojistné matice (2) a namontujte spodní úchyt (1).
- 4.** Přípojku baterie v propojovací destičce (4) opatrně spojte s konektorem pohonné jednotky.

- 5.** Propojovací destičku (4) připevněte dvěma šrouby s půlkulatou hlavou (5).
- 6.** Pomocí dvou pojistných šroubů T25 (3) a dvou pojistných matic (2) připevněte horní úchyt (12).
- 7.** Pomocí dvou šroubů s půlkulatou hlavou (5) a podložek (9) připevněte zámek (10).
- 8.** Pomocí dvou šroubů (6) a dvou tlumicích prvků (7) připevněte k hornímu úchytu kryt zámku (8).
- 9.** Vložte klíč do zámku baterie.
- 10.** Vložte baterii RIB do dolní rámové trubky.
- 11.** Vyzkoušejte spojení. Zapněte systém a baterii posuňte k hlavové trubce.
- 12.** Proveďte aktualizaci softwaru podle pokynů výrobce.
- 13.** Vyměňte a vložte baterii jako při běžném provozu.

7 Systém RIB se zarovnávací destičkou

Seznam dílů

Číselné označení	Popis	Utahovací moment (Nm)	Číslo dílu	Množství	Číslo sady
1	Zarovnávací destička		W5252805	1	
2	Šrouby s půlkulatou hlavou	2		2	5257257
4	Pojistné matice			2	
7	Šrouby s půlkulatou hlavou	5		2	
8	Zápustné šrouby	3	-	2	
13	Pojistné šrouby T25	5		4	
11	Podložky			2	
3	Spodní úchyt		-	1	5256255 (slitina) 5277571 (karbon)
12	Horní úchyt			1	
5	Přípojka baterie		-		
6	Spodní úchyt přípojky baterie		-	1	5256256
14	Horní plastový kryt zámku		-	1	
15	Tlumicí prvky		579326	2	
9	Vytlačovací západka		564539	1	-
10	Zámek		W591941	1	-



Demontáž systému RIB



POZNÁMKA

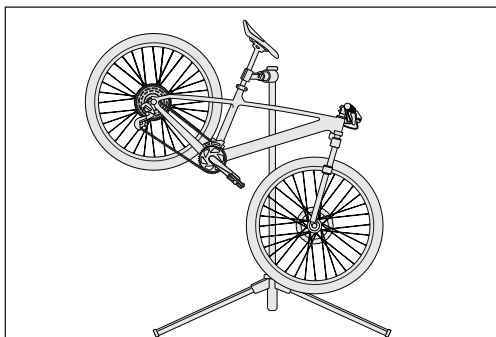
Při tomto úkonu nemusíte z rámu vyjímat pohonnou jednotku.



POZNÁMKA

Všechny upevňovací, tlumicí i montážní prvky si uschovejte.

- 1.** Kolo vložte do stojanu tak, aby přední část směřovala dolů (viz obrázek). Povolené součástky vám tak nezapadnou do pohonné jednotky.

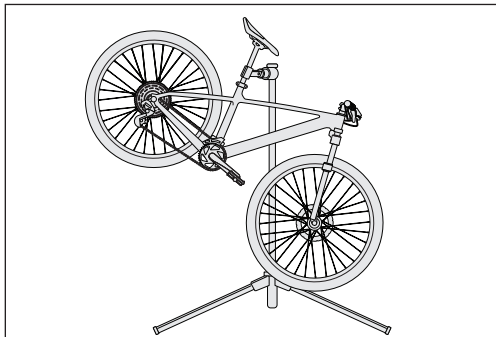


- 2.** Vyměňte baterii RIB z dolní rámové trubky.
- 3.** Zapamatujte si, kudy jsou vedena lanka a kabely. Při montáži je pak povedete stejně.
- 4.** Vyměňte klíč ze zámku baterie.

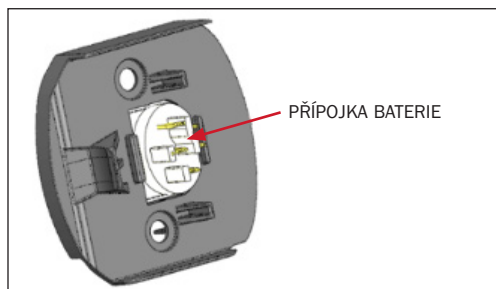
- 5.** Vyšroubujte dva šrouby (8) a vyjměte dva tlumicí prvky (15) a horní plastový kryt zámku (14).
- 6.** Vyměňte vytlačovací západku (9) a zámek (10).
- 7.** Z horního úchytu (12) odšroubujte dva šrouby s půlkulatou hlavou (7) a vyjměte podložky (11).
- 8.** Odšroubujte dva šrouby s půlkulatou hlavou (7) a vyjměte spodní úchyt (6) s přípojkou baterie.
- 9.** Vyšroubujte přípojku baterie skrz spodní kovový úchyt (3) a vyjměte ji.
- 10.** Odšroubujte čtyři pojistné šrouby (13) a pojistné matice (4). Vyměňte zarovnávací destičku (1) s horním (12) i spodním (3) úchytem.
- 11.** Ze zarovnávací destičky (1) vyšroubujte dva šrouby s půlkulatou hlavou (2) a sejměte horní (12) i spodní úchyt (3).

Montáž systému RIB

1. Kolo vložte do stojanu tak, aby přední část směřovala dolů (viz obrázek). Povolené součástky vám tak nezapadnou do pohonné jednotky.

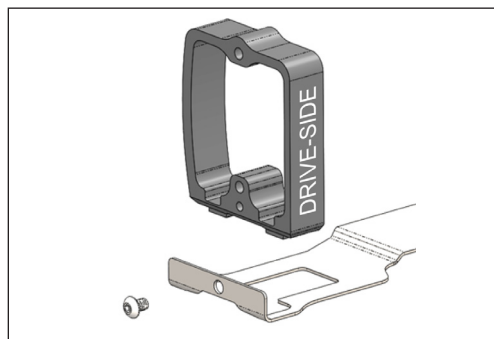


2. Vložte přípojku baterie do spodního úchytu (6).

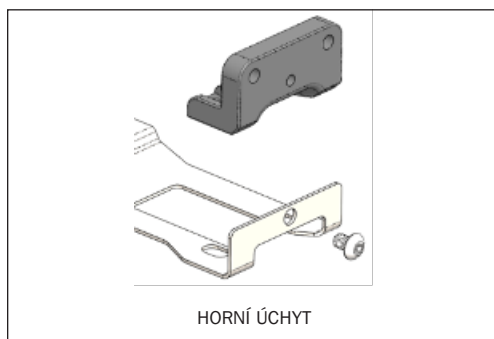


POZNÁMKA Zkontrolujte, zda lanka a kabely procházející horní nebo spodní částí dolní trubky drží pevně na místě.

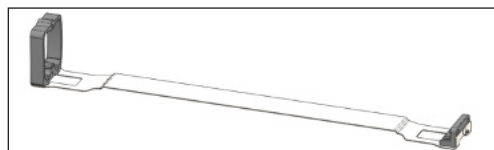
3. Spodní úchyt (3) umístěte na zarovnávací destičku podle obrázku. Spojte je jedním šroubem s půlkulatou hlavou (2). Šroub utáhněte na 3 Nm.



4. Na zarovnávací destičku umístěte podle obrázku i horní úchyt a připojte ho dalším šroubem s půlkulatou hlavou (2). Šroub utáhněte na 3 Nm.



5. Zarovnávací destičku vložte do rámu.

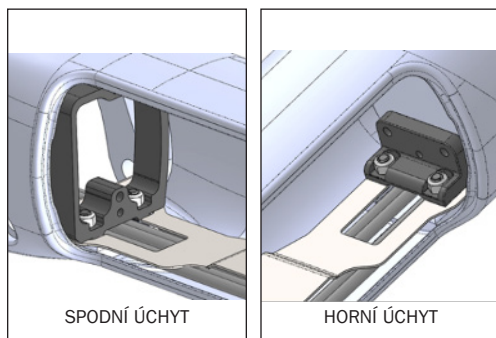


POZNÁMKA Na spodní straně zarovnávací destičky je nakreslena šipka, která musí směřovat k hlavové trubce.

6. Na hlavy čtyř pojistných šroubů (13) naneste vazelínu.

- 7.** Tyto šrouby (13) a pojistné matice (4) použijte k montáži destičky s úchyty.

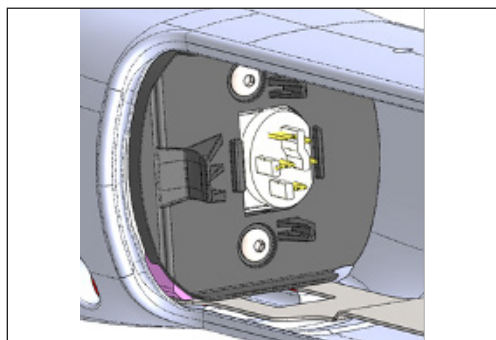
Zatím šrouby nedotahujte naplno.



DŮLEŽITÉ UPOZORNĚNÍ: Dávejte pozor na to, abyste nesevřeli ani nijak nepromáčkli lanka a kabely na spodní straně dolní rámové trubky. Měly by být vedeny stejně jako předtím.

- 8.** Do závitových otvorů v úchytech naneste lepidlo na závity 242 nebo jiné podobné. Přebytečné lepidlo seřete, aby nepřišlo do kontaktu se spodním úchytem přípojky baterie (6).

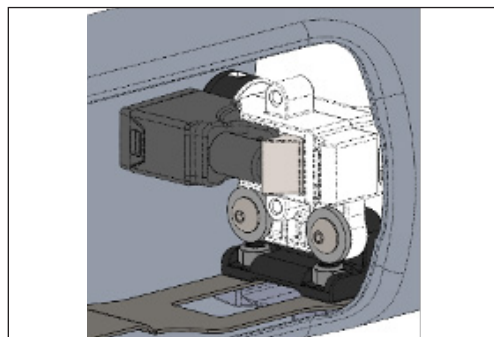
- 9.** Úchyt s přípojkou pak zašroubujte skrz spodní úchyt destičky (3).



- 10.** Spodní úchyt (6) s přípojkou baterie připevněte pomocí dvou půvkulatou šroubů s půvkulatou hlavou (7).

Zatím šrouby nedotahujte naplno.

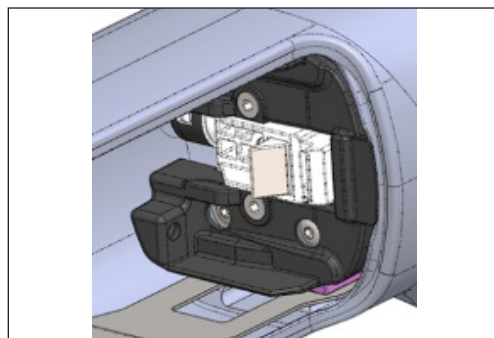
- 11.** K hornímu úchytu (12) připevněte zámek (10). Použijte dvě podložky (11) a šrouby s půvkulatou hlavou (7).



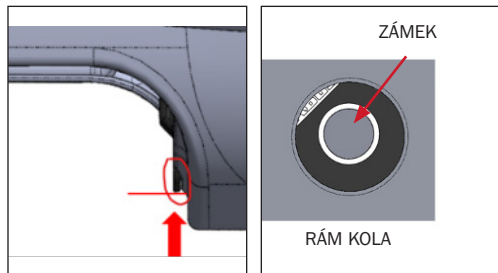
- 12.** Šrouby dotáhněte tak, aby se podložky (11) jen lehce dotýkaly těla zámku, s nímž budete v horním úchytu (12) ještě pohybovat.

- 13.** Horní kryt zámku (14) připevněte pomocí dvou šroubů (8) a tlumicích prvků (15). Šrouby utáhněte na 2 Nm.

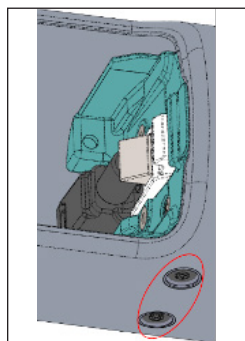
- 14.** Kryt zámku (14) zatlačte směrem k hlavové trubce tak, aby se malý plastový výčnělek dotýkal okraje výřezu v rámu. Netlačte na něj příliš.



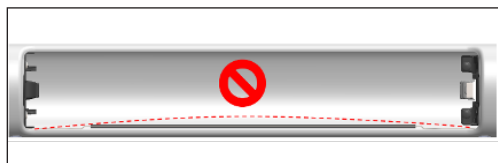
- 15.** Zkontrolujte, zda se zámek nachází přímo uprostřed otvoru v rámu (měl by být co nejlépe vycentrován).



- 16.** Až zámek zarovnáte, utáhněte dva pojistné šrouby (13) v rámu, ale zatím je nedotahujte naplno.

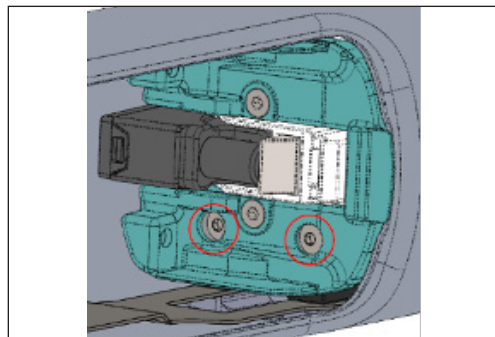


- 17.** Střední část zarovnávací destičky musí správně přiléhat a nesmí být nijak prohnutá (dolů ani nahoru). Dvou šrouby s půlkulatou hlavou (7) zatím nedotahujte naplno.



- 18.** Posuňte spodní úchyt (3) co nejvíce k pravé straně rámu a utáhněte dva pojistné šrouby (13) na 5 Nm.

- 19.** Posuňte horní úchyt (12) co nejvíce k pravé straně rámu a utáhněte dva pojistné šrouby (13) na 5 Nm.



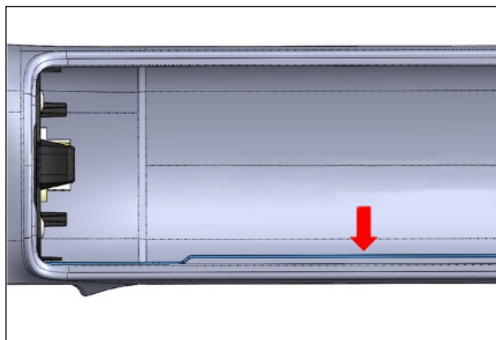
- 20.** Vložte baterii RIB a vyzkoušejte, zda ji lze bez obtíží vkládat i vyjmát.

Oba úchyty jste nastavili tak, aby byly co nejbližší k pravé straně. Mezi baterií a rámem tím ale může vzniknout příliš prostoru. Umístění baterie můžete upravit podle kroků 20–22. Pokud jste ale s její pozicí spokojeni, pokračujte krokem 24.

- 21.** Povolte šrouby s půlkulatou hlavou (7) na horním i spodním úchytu a upravte pozici úchytů tak, aby baterie byla od rámu vzdálena 2–3 mm. Pak oba spodní i oba horní šrouby s půlkulatou hlavou (7) utáhněte na 5 Nm.

- 22.** Vzdálenost od rámu nemusí být u spodního a horního úchytu vždy stejná. Z funkčního hlediska je to v pořádku. V případě potřeby ale úchyty můžete opatrně posunout směrem k motoru pomocí dvou pojistných šroubů (13). Volný prostor u horní části baterie by měl vizuálně působit co nejlépe, u spodní části to tak důležité není.

- 23.** Po tomto doladění vyjměte baterii a zkontrolujte zarovnávací destičku.



ZAROVNÁVACÍ DESTIČKA BY PO UTAŽENÍ VŠECH UPÍNACÍCH PRVKŮ NEMĚLA BÝT NIJAK PROHNUTÁ.

DŮLEŽITÉ UPOZORNĚNÍ: Zarovnávací destička by neměla být nijak prohnutá.

- 24.** Vložte baterii.
- 25.** Vyzkoušejte spojení. Zapněte systém a baterii posuňte k hlavové trubce.
- 26.** Proved'te aktualizaci softwaru podle pokynů výrobce.
- 27.** Vyjměte a vložte baterii jako při běžném provozu.

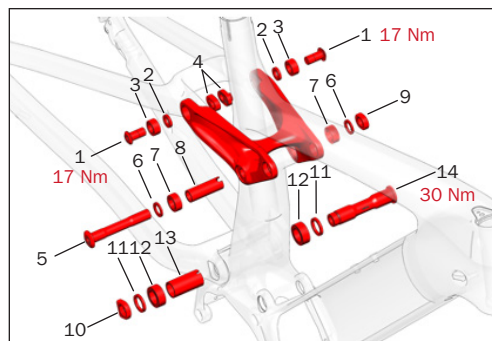
8

Montáž a demontáž pohonné jednotky Bosch

Projděte si pokyny k příslušné pohonné jednotce Bosch.

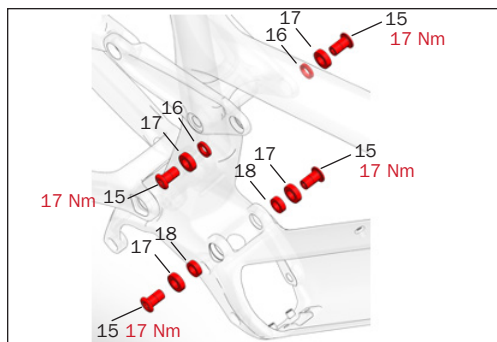
9

Montážní prvky odpružení



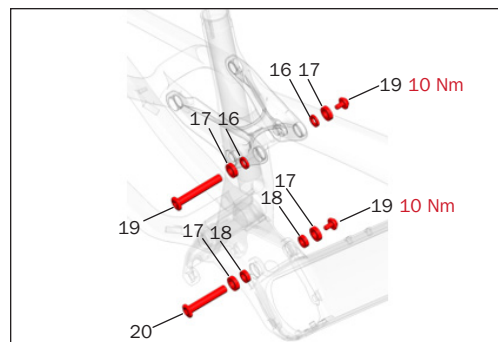
OSA ČEPU VAHADLA A HLAVNÍHO ČEPU

Číselné označení	Popis	Číslo dílu	Množství
1	Šroub Mino Link	W579296	1
2	Podložka Mino Link	W529969	2
3	Ložisko Mino Link	W529224	2
4	Matice Mino Link	W529223	2
5	Osa čepu vahadla	W535469	1
6	Podložka čepu vahadla	W290057	2
7	Ložisko čepu vahadla	W586543	2
8	Distanční trubka čepu vahadla	W310155	1
9	Matice čepu vahadla	W311582	1
Sada čepu vahadla – jedna matice, osa a distanční trubka, dvě ložiska a dvě podložky		599910	1
10	Matice hlavního čepu	W584134	1
11	Podložka hlavního čepu	W440921	2
12	Ložisko hlavního čepu	W302025	2
13	Distanční trubka hlavního čepu	Jen v sadě	1
14	Osa hlavního čepu	Jen v sadě	1
Sada součástek hlavního čepu – jedna matice, osa a distanční trubka, dvě podložky a dvě ložiska		599909	1



MONTÁŽNÍ PRVKY TLUMIČE THRU SHAFT

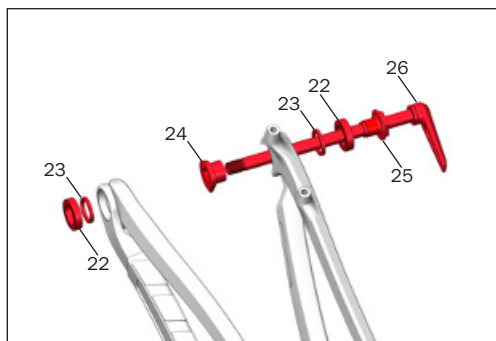
Číselné označení	Popis	Číslo dílu	Množství
15	Šroub tlumiče Thru Shaft	W547868	4
16	Horní podložka tlumiče	W529969	2
17	Ložisko čepu tlumiče	W293466	4
18	Spodní podložka tlumiče	W536414	2



MONTÁŽNÍ PRVKY BĚŽNÉHO TLUMIČE

Číselné označení	Popis	Číslo dílu	Množství
16	Horní podložka tlumiče	W529969	2
17	Ložisko čepu tlumiče	W293466	4
18	Spodní podložka tlumiče	W536414	2
19	Sada horní osy tlumiče a koncovky	599898	3
20	Sada spodní osy tlumiče a koncovky	599900	1

10 Montážní prvky k patkám vidlice



RYCHLOUPÍNÁK A PATKY SYSTÉMU ACTIVE BRAKING PIVOT

Číselné označení	Popis	Číslo dílu	Množství
22	Ložisko	W583424	2
23	Podložka (jen karbonové rámy)	W583422	2
24	Vodítko osy	W583419	1
25	Matice osy	W583420	1
26	Zadní rychloupínák	W583470	1
Univerzální sada součástí systému Active Braking Pivot – univerzální patka přehazovačky se šroubem a podložkou, jedna matice osy a vodítko, dvě podložky a dvě ložiska		599911	1

11 Specifikace

Řetězová linka:	52 mm Boost, převodník s offsetem
Maximální počet zubů na převodníku:	34 (pouze jeden)
Maximální velikost plášťů:	29 x 2,6 palce
Maximální velikost vidlice:	170 mm (580 mm od osy ke korunce)
Zdvih rámu a vidlice:	160 mm
Prostor mezi hlavovou trubkou a podložkou korunky:	1 mm
Délka tlumiče:	230 mm
Zdvih tlumiče:	57,5 mm
Šířka horního úchyty tlumiče:	54 mm
Šířka spodního úchyty tlumiče:	40 mm
Průměr osy/šroubu tlumiče:	10 mm

