

BONTRAGER

Manuale di assemblaggio e manutenzione per reggisella telescopico Line e Line Elite

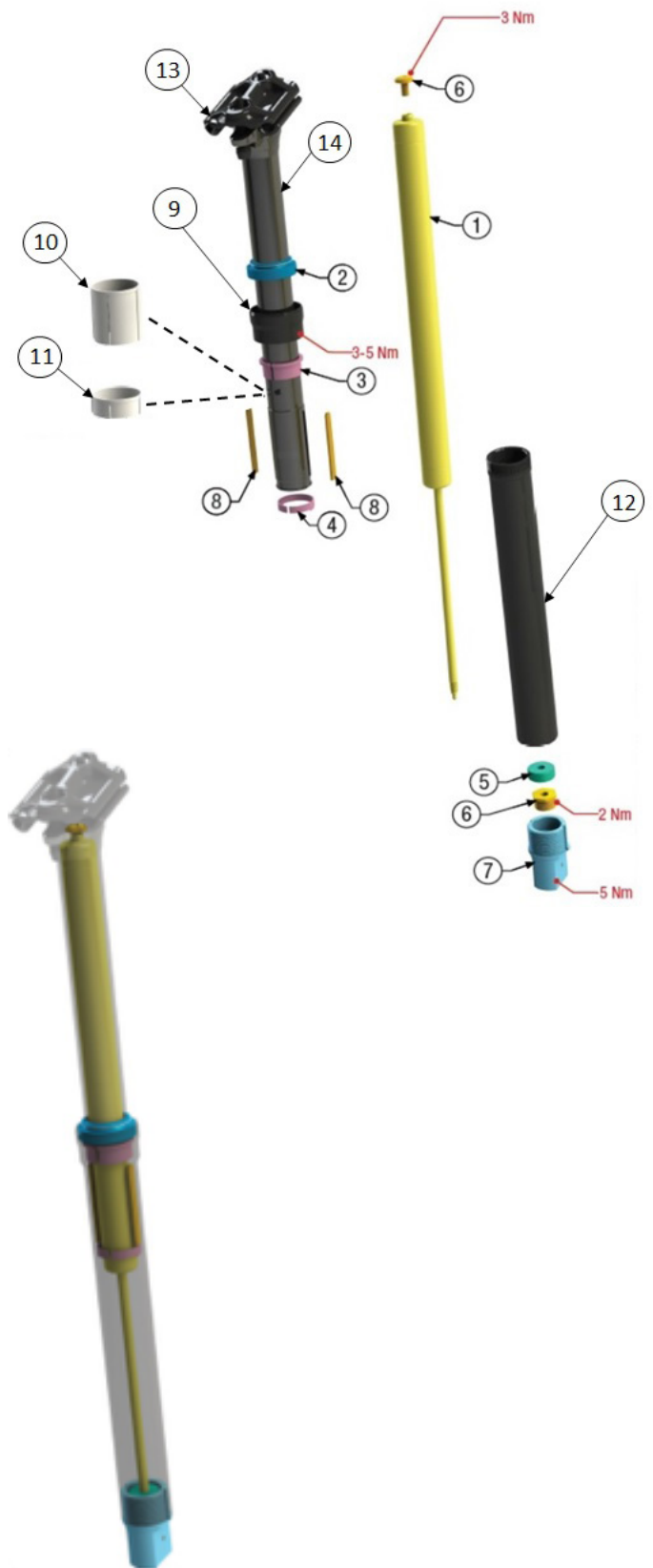
Sommario

Elenco delle parti del reggisella telescopico Line 31.6	1
Elenco delle parti del reggisella telescopico Line Elite 34.9	2
Elenco delle parti del reggisella telescopico Line Elite 31.6	3
Manutenzione del reggisella telescopico Line	4
Installazione del riduttore di escursione	4
Biannualmente - Pulizia e lubrificazione	5
Annualmente - Revisione completa della scocca	5
Sostituzione della cartuccia	6
Risoluzione dei problemi - Line	6
Montaggio della leva di comando del reggisella telescopico	7

BONTRAGER

Elenco delle parti del reggisella telescopico Line 31.6

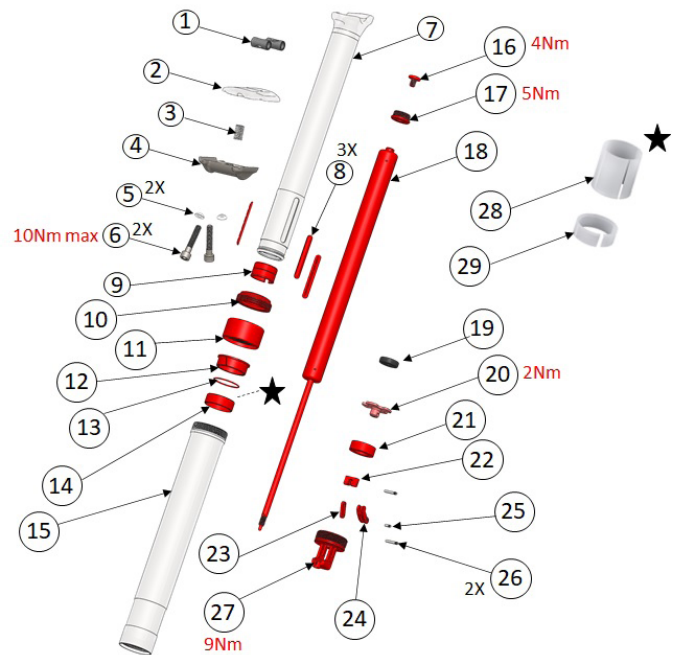
Articolo	Descrizione	Codice prodotto
1	A cartuccia W564494 (100mm) W564493 (125mm) W564492 (150mm)	
2	Guarnizione antipolvere	W554232
3	Boccola superiore	572185
4	Boccola inferiore	
5	Fine corsa	W532638
6	Vite e dado di montaggio della cartuccia	572186
7	Gruppo azionatore	W562529
8	Scanalatura (x2)	572184
9	Anello di arresto collarino	n.d.
10	Riduttore di escursione	W564788 (30mm)
11	Riduttore di escursione	W564787 (10mm)
12	Tubo inferiore	n.d.
13	Morsetto della sella	582217
14	Tubo superiore	n.d.



BONTRAGER

Elenco delle parti del reggisella telescopico Line Elite 34.9

Articolo	Descrizione	Codice prodotto
1	Dado cilindrico a barile	5263424
2	Piastra superiore	
3	Molla	
4	Piastra inferiore	
5	Rondella (x2)	
6	Vite M6xL33 (x2)	
7	Tubo reggisella superiore	n.d.
8	Chiavette in plastica (3x)	586439
9	Tubo stabilizzatore	n.d.*
10	Guarnizione antipolvere	597151
11	Anello di arresto collarino	n.d.
12	Boccola superiore	582427
13	O-ring	n.d.*
14	Boccola inferiore	582422
15	Tubo reggisella inferiore	n.d.
16	Viti di montaggio M6	582419
17	Dado superiore	n.d.*
18	A cartuccia	597152 (100mm) 593599 (150mm) 597153 (170mm) 597154 (200mm)
19	Ammortizzatore finecorsa	**
20	Dado di serraggio della cartuccia	**
21	Gommino antipolvere	5265372 come gruppo
22	Elemento scorrevole	
23	Collegamento connettore azionatore	
24	Collegamento principale azionatore	
25	Perno corto azionatore	
26	Perno lungo azionatore (2x)	
27	Alloggiamento azionatore inferiore	
28	Riduttore di escursione (30mm)	W597162
29	Riduttore di escursione (10mm)	W597161



*Solo per riferimento. Non disponibile per riparazione.

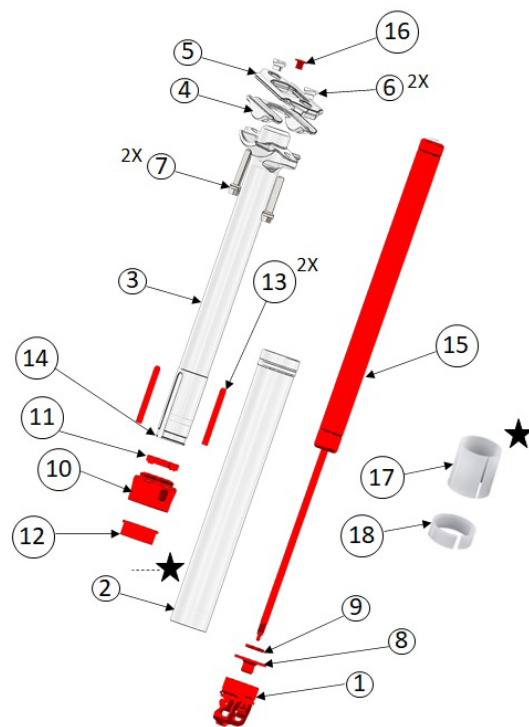
**Preinstallato e incluso sulla cartuccia, non deve essere rimosso dal rivenditore/utente.

BONTRAGER

Elenco delle parti del reggisella telescopico Line Elite 31.6

Articolo	Descrizione	Codice prodotto
1	Gruppo azionatore	W569797
2	Tubo inferiore	n.d.
3	Tubo superiore	n.d.
4	Morsetto binario inferiore	582216
5	Morsetto binario superiore	
6	Dado (2x)	
7	Bullone morsetto binario sella (2x)	
8	Adattatore supporto filetto	*
9	Fine corsa	*
10	Anello di arresto collarino	n.d.
11	Guarnizione antipolvere	W554232
12	Boccola superiore	596886
13	Scanalatura (x2)	572184
14	Boccola inferiore	596886
15	A cartuccia	W564865 (100mm) W564866 (150mm) W564867 (170mm) W564868 (200mm)
16	Bullone a testa esagonale incassata	W569753
17	Riduttore di escursione (30mm)	W564788
18	Riduttore di escursione (10mm)	W564787

*Preinstallato e incluso sulla cartuccia, non deve essere rimosso dal rivenditore/utente.



BONTRAGER

Manutenzione del reggisella telescopico Line

Per meccanici o ciclisti con competenze, strumenti e conoscenze meccaniche di base.

- Tenere pulito il reggisella telescopico Line. In tal modo durerà molto più a lungo.
- La sezione di manutenzione biennale (pagina 5) sostituisce l'applicazione del grasso.

o Attenendosi alla sezione di manutenzione biennale (pagina 5), si garantisce il funzionamento del reggisella e la scorrevolezza del suo movimento.

- La sezione di revisione completa della scocca (pagina 5) sostituisce tutti i componenti usurati del sistema. In tal modo è possibile garantire la fluidità dell'escursione e ridurre il gioco eccessivo.

Manutenzione richiesta trascorsi la distanza o il tempo indicati, qualsiasi siano le condizioni di utilizzo	Mesi	Ogni uscita	1° manutenzione della bicicletta nuova	3	6	9	12	24
	Ore			25	50	75	100	200
Pulizia dello stelo con un panno che non lasci residui		■	■					
Pulizia e lubrificazione del reggisella					■		■	
Revisione completa della scocca								■

Installazione del riduttore di escursione

NOTA: Non impilare i distanziali della serie sterzo nel tentativo di creare una riduzione dell'escursione diversa da quella dei riduttori di escursione da 10 mm o 30 mm.

1. Comprimere del 50% il reggisella telescopico.
2. Ruotare in senso antiorario l'anello di arresto del collarino per rimuoverlo dal tubo inferiore.
3. Estrarre verso l'alto la boccia superiore.
4. Installare il riduttore di escursione al di sotto della boccia superiore.
5. Inserire il riduttore di escursione nel tubo inferiore.

NOTA: Assicurarsi di allineare le chiavette sul riduttore di escursione con le cave nel tubo inferiore.

6. Reinscrivere la boccia superiore in posizione.
7. Stringere l'anello di arresto del collarino sul tubo inferiore a 3-5 Nm.

BONTRAGER

Biannualmente - Pulizia e lubrificazione

1. Registrare la posizione della sella prima della rimozione.
2. Rimuovere i collarini sella dalla testa del reggisella.
3. Rimuovere la vite di montaggio della cartuccia superiore.
4. Con il reggisella capovolto, ruotare in senso antiorario l'azionatore per rimuovere azionatore e cartuccia.
5. Ruotare in senso antiorario l'anello di arresto del collarino per rimuoverlo dal tubo inferiore.
6. Rimuovere il tubo inferiore e con un panno e alcool isopropilico pulire il vecchio grasso.
7. Pulire il tubo superiore, la boccola superiore, la boccola inferiore e le chiavette con un panno e alcool isopropilico.
8. Applicare del grasso alle superfici di scorrimento del tubo superiore e inferiore.
 - a. Superfici di scorrimento: rivestire adeguatamente con uno strato spesso di grasso.
 - b. Sulla boccola superiore: utilizzare uno strato sottile di grasso per lubrificare la guarnizione.
9. Riasssemblare il tubo superiore e inferiore.

NOTA: Assicurarsi che le chiavette si trovino nelle fessure nel tubo superiore e che il logo sul tubo inferiore sia orientato verso la parte posteriore del reggisella.

10. Stringere l'anello di arresto del collarino sul tubo inferiore a 3-5 Nm.
11. Installare la cartuccia e l'azionatore e avvitare con una coppia di **5 Nm**.
12. Installare il bullone di montaggio della cartuccia superiore (6) e avvitare con una coppia di **3 Nm**.
13. Installare la sella, le piastre della sella e avvitare con una coppia di 9 Nm.

Annualmente - Revisione completa della scocca

1. Registrare la posizione della sella prima della rimozione.
2. Rimuovere i collarini sella dalla testa del reggisella.
3. Rimuovere la vite di montaggio della cartuccia superiore.
4. Con il reggisella capovolto, ruotare in senso antiorario l'azionatore per rimuoverlo con la cartuccia.
5. Ruotare in senso antiorario l'anello di arresto del collarino per rimuoverlo dal tubo inferiore.
6. Rimuovere il tubo inferiore e con un panno e alcool isopropilico pulire il vecchio grasso.
7. Pulire il tubo superiore.
8. Rimuovere la boccola inferiore, le chiavette, la boccola superiore e l'anello di arresto del collarino con la guarnizione.
9. Rimuovere il tubo con un panno e alcool isopropilico.
10. Rimuovere la guarnizione dall'anello di arresto del collarino.
11. Avvitare l'anello di arresto del collarino sul tubo inferiore per tenere il collarino al centro. Contemporaneamente, con un levagomme rimuovere la vecchia guarnizione.
12. Premere la nuova guarnizione nell'anello di arresto del collarino.
13. Installare l'anello di arresto del collarino e la guarnizione (dal passaggio 9), la boccola superiore, la boccola inferiore e le chiavette.
14. Applicare del grasso alle superfici di scorrimento del tubo superiore e inferiore.
 - a. Superfici di scorrimento: rivestire adeguatamente con uno strato spesso di grasso.
 - b. Sulla boccola superiore: utilizzare uno strato sottile di grasso per lubrificare la guarnizione.
15. Riasssemblare il tubo superiore e inferiore.

NOTA: Assicurarsi che le chiavette si trovino nelle fessure nel tubo superiore e che il logo sul tubo inferiore sia orientato verso la parte posteriore del reggisella.

16. Stringere l'anello di arresto del collarino sul tubo inferiore a 3-5 Nm.
17. Installare la cartuccia e l'azionatore e avvitare con una coppia di **5 Nm**.
18. Installare il bullone di montaggio della cartuccia superiore e avvitare con una coppia di **3 Nm**.

BONTRAGER

Sostituzione della cartuccia

1. Rimuovere i collarini sella dalla testa del reggisella.
2. Rimuovere la vite di montaggio della cartuccia superiore.
3. Con il reggisella capovolto, ruotare in senso antiorario l'azionatore per rimuoverlo con la cartuccia dal reggisella.
4. Ruotare in senso antiorario l'azionatore per rimuoverlo, quindi rimuovere il dado di montaggio della cartuccia dalla cartuccia.
5. Installare il dado di montaggio della cartuccia e l'azionatore sulla cartuccia e avvitare con una coppia di **2 Nm**.
6. Installare la cartuccia e l'azionatore e avvitare con una coppia di **5 Nm**.
7. Installare il bullone di montaggio della cartuccia superiore e avvitare con una coppia di **3 Nm**.

Risoluzione dei problemi - Line

Possibile problema: La pressione della leva del manubrio non attiva il reggisella.

Possibile soluzione: Ruotando il regolatore interno per regolare la tensione del cavo.

Possibile soluzione: Sostituire cavo e guaina.

Possibile problema: Il reggisella non mantiene l'altezza desiderata.

Possibile soluzione: Sostituire la cartuccia.

Possibile problema: Il reggisella ha un gioco longitudinale eccessivo.

Possibile soluzione: Serrare il collarino di bloccaggio a 5 Nm.

Possibile soluzione: Sostituire le boccole.

Possibile soluzione: Eseguire una revisione completa, sostituendo le boccole.

Possibile problema: Il reggisella ha un gioco laterale eccessivo.

Possibile soluzione: Eseguire una revisione completa, sostituendo le chiavette.

BONTRAGER

Montaggio della leva di comando del reggisella telescopico

