

# **BONTRAGER**

## **Line- ja Line Elite -dropper-satulatolppien asennus- ja huolto-opas**

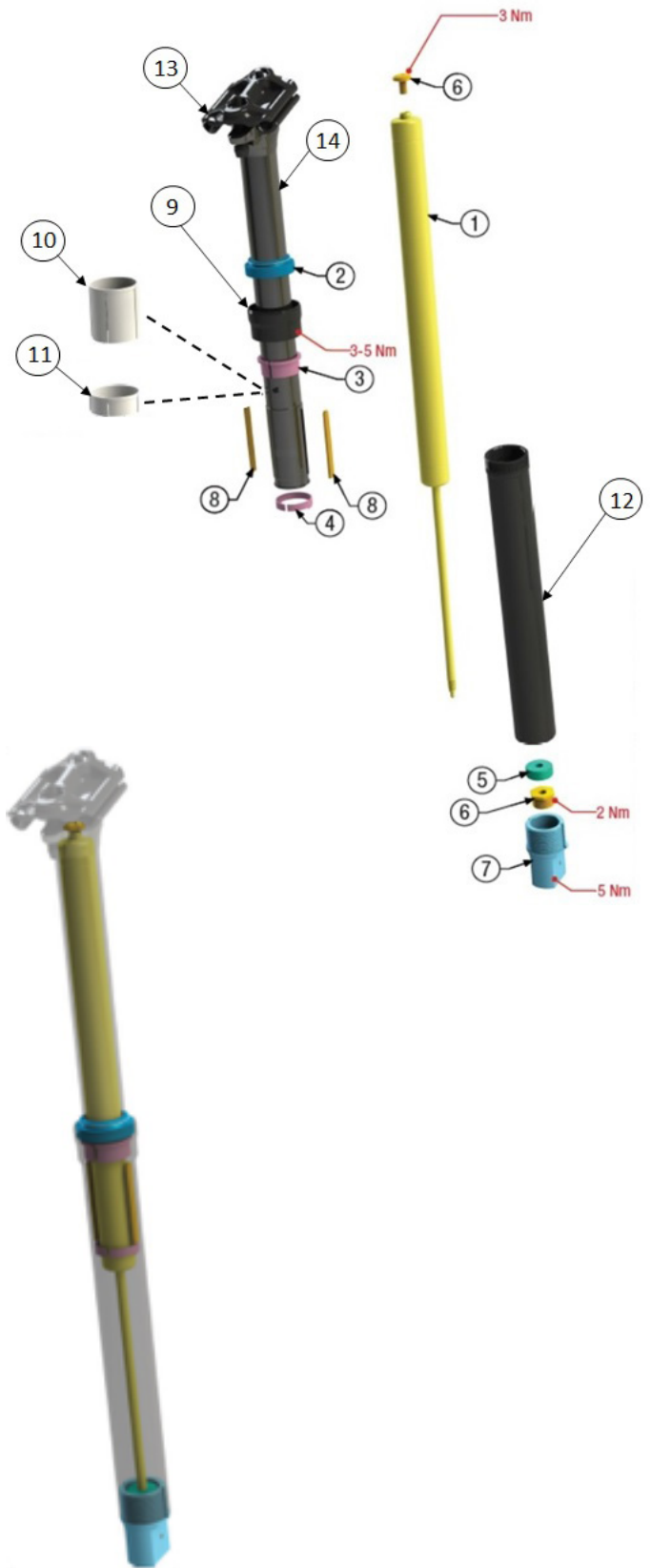
### **Sisällysluettelo**

Line 31.6 dropper-satulatolpan osaluettelo	1
Line Elite 34.9 dropper-satulatolpan osaluettelo	2
Line Elite 31.6 dropper-satulatolpan osaluettelo	3
Line dropper-satulatolpan huolto	4
Liikkumavaran rajoittimen asennus	4
Puolivuositain – puhdistus ja voitelu	5
Vuositain – satulatolpparungon kokonaisvaltainen huolto	5
Patruunan vaihto	6
Vianmääritys	6
Dropper-satulatolpan vivun asennus	7

# BONTRAGER

## Line 31.6 dropper-satulatulpan osaluettelo

Osa	Kuvaus	Osanumero
1	Patruuna	W564494 (100 mm) W564493 (125 mm) W564492 (150 mm)
2	Pölytiiviste	W554232
3	Yläholkki	572185
4	Alaholkki	
5	Kumipusla	W532638
6	Patruunan asennuspultti ja -mutteri	572186
7	Aktuaattorin asennus	W562529
8	Kiilaura (2x)	572184
9	Kiristimen lukkorengas	-
10	Liikkumavaran rajoitin	W564788 (30 mm)
11	Liikkumavaran rajoitin	W564787 (10 mm)
12	Alaputki	-
13	Satulakiinnitin	582217
14	Yläputki	-



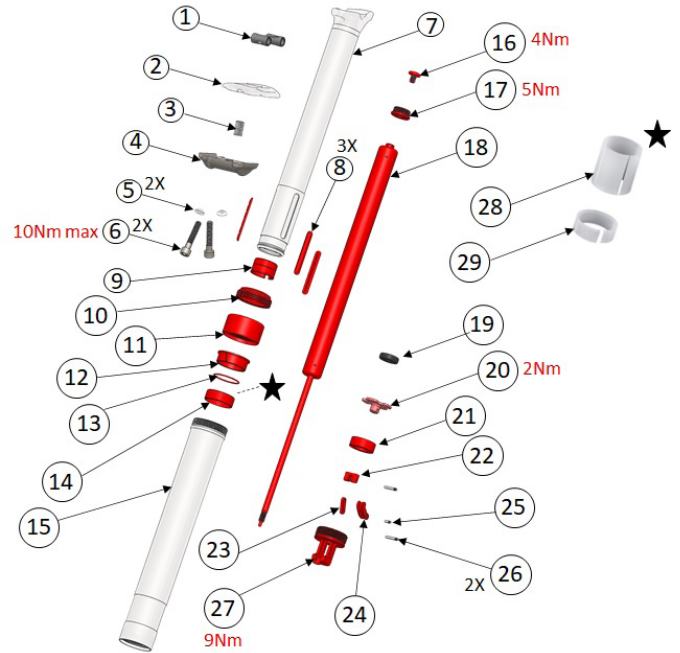
# BONTRAGER

## Line Elite 34.9 dropper-satulatolpan osaluettelo

Osa	Kuvaus	Osanumero
1	Säiliön mutteri	5263424
2	Ylälevy	
3	Jousi	
4	Alalevy	
5	Aluslevy (2x)	
6	M6xL33-ruuvi (2x)	
7	Satulatolpan yläputki	-
8	Muoviavain (3x)	586439
9	Vakainputki	-*
10	Pölytiiviste	597151
11	Kiristimen lukkorengas	-
12	Yläholkki	582427
13	O-rengas	-*
14	Alaholkki	582422
15	Satulatolpan alaputki	-
16	M6 Kiinnistysruuvi	582419
17	Ylämutteri	-*
18	Patruuna	597152 (100 mm) 593599 (150 mm) 597153 (170 mm) 597154 (200 mm)
19	Kumipusla	**
20	Patruunan lukkomutteri	**
21	Pölynestovaaho	5265372 asennuksen mukaan
22	Liukusäädin	
23	Aktuaattorin liitinlenkki	
24	Aktuaattorin päälänkki	
25	Aktuaattorin lyhyt tappi	
26	Aktuaattorin pitkä tappi (2x)	
27	Aktuaattorin alakotelo	W597162
28	Liikkumavaran rajoitin (30 mm)	
29	Liikkumavaran rajoitin (10 mm)	

\*Vain viitteeksi. Ei tarjota huoltoa varten.

\*\*Valmiiksi asennettu ja sisältyy patruunaan, myyjä/kuluttaja ei saa irrottaa sitä.

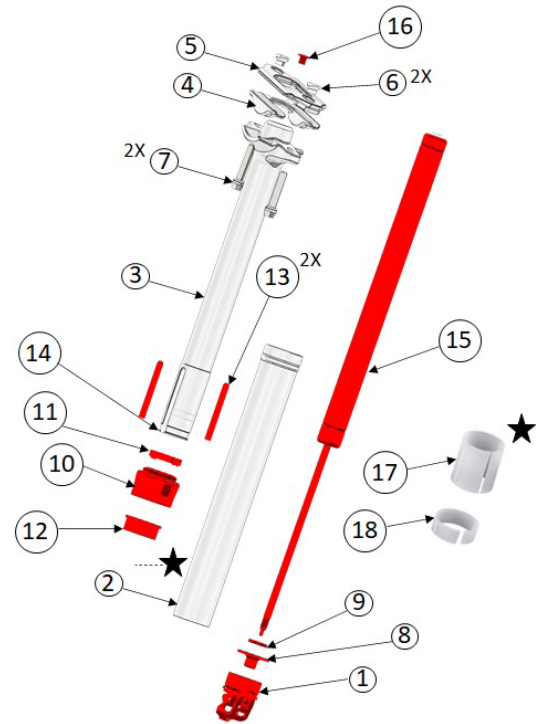


# BONTRAGER

## Line Elite 31.6 dropper-satulatolpan osaluettelo

Osa	Kuvaus	Osanumero
1	Aktuaattorin asennus	W569797
2	Alaputki	–
3	Yläputki	–
4	Kiskon alakiinnike	582216
5	Kiskon yläkiinnike	
6	Mutteri (2x)	
7	Satulakiskon kiinnikkeen pultti (2x)	
8	Kierrekiinnikkeen sovitin	*
9	Kumipusla	*
10	Kiristimen lukkorengas	–
11	Pölytiiviste	W554232
12	Yläholkki	596886
13	Kiilaura (2x)	572184
14	Alaholkki	596886
15	Patruuna	W564865 (100 mm) W564866 (150 mm) W564867 (170 mm) W564868 (200 mm)
16	Kuusiokantapultti	W569753
17	Liikkumavaran rajoitin (30 mm)	W564788
18	Liikkumavaran rajoitin (10 mm)	W564787

\*\*Valmiiksi asennettu ja sisältyy patruunaan, myyjä/kuluttaja ei saa irrottaa sitä.



# BONTRAGER

## Line dropper-satulatolpan huolto

Asentajille tai ajajille, joilla on mekaaniset perustaidot, työkalut ja osaaminen.

- Pidä Line-dropper-satulatolppa puhtaana. Näin saat monta vuotta hauskanpitoa.
- Puolivuositainen huolto-osa (sivu 5) vaihtaa sisäisen rasvan.

- o Puolivuositainen huolto-osa (sivu 5) auttaa varmistamaan satulatolpan toimivuuden ja sulavan liikkeen.

- Kokonaisvaltainen rungon huolto-osa (sivu 5) vaihtaa kaikki järjestelmän kuluvat osat. Tämän avulla saat sulavan liikkumavaran ja vähennät ei-toivottua liikettä, joka tunnetaan "välyksenä".

Huolto merkityn matkan tai ajan jälkeen – kumpi tahansa sopii ajotottumuksiisi	Kuukaudet	Jokainen ajokerta	Uuden pyörän ensimmäinen huolto	3	6	9	12	24
	Tuntia			25	50	75	100	200
Pyöhi liukuputki puhtaaksi nukkaamattomalla rievulla		■	■					
Puhdista ja voitele satulatolppa					■		■	
Rungon kokonaisvaltainen huolto								■

## Liikkumavaran rajoittimen asennus

**HUOMAUTUS:** Älä pinoa ohjainlaakerin välikappaleita yrittääksesi luoda muun mittaista liikkumavaran rajoitusta kuin 10 mm:n tai 30 mm:n liikkumavaran rajoittimilla aikaansaatu rajoitus.

1. Purista dropper-satulatolppaa 50 %:lla.
2. Käännä kiristimen lukkorengasta vastapäivään vapauttaaksesi sen alaputkesta.
3. Vedä yläholkkia ylöspäin.
4. Asenna liikkumavaran rajoitin yläholkin alle.
5. Liu'uta liikkumavaran rajoitin alaputkeen.

**HUOMAUTUS:** Varmista, että kaikki liikkumavaran rajoittimen avaimet on kohdistettu alaputken kiilauriin.

6. Liu'uta yläholkki takaisin paikalleen.
7. Kiristä kiristimen lukkorengas alaputkeen 3-5 Nm.

# BONTRAGER

## Puolivuosittain – puhdistus ja voitelu

1. Merkitse satulan asento muistiin ennen sen irrottamista.
2. Irrota satulan kiinnikkeet satulatalpan päästä.
3. Irrota patruunan ylempi kiinnityspultti.
4. Satulatalpan ollessa käännettynä ylösalaisin käännä aktuaattoria vastapäivään toimilaitteen ja kasetin irrottamiseksi.
5. Käännä kiristimen lukkorengasta vastapäivään vapauttaaksesi sen alaputkesta.
6. Liu'uta alaputki irti ja puhdista vanha rasva pois rievulla ja isopropyylialkoholilla.
7. Puhdista yläputki, yläholkki, alaholkki ja avaimet rievulla ja isopropyylialkoholilla.
8. Rasvaa ylä- ja alaputken liukupinnat.
  - a. Liukupinnat: Laita riittävän paksu kerros rasvaa pinnoille.
  - b. Yläholkin yläpuolella: Voitele tiiviste ohuella rasvakerroksella.
9. Kokoa ylä- ja alaputki.

**HUOMAUTUS:** Varmista, että avaimet ovat lovissa yläputkessa ja alaputken logo on kohti talpan takaosaa.

10. Kiristä kiristimen lukkorengas alaputkeen 3-5 Nm.
11. Asenna patruuna ja aktuaattori ja kiristä momenttiin **5 Nm**.
12. Asenna patruunan ylempi kiinnityspultti (6) ja kiristä momenttiin **3 Nm**.
13. Asenna satula, satulatalppa ja kiristä momenttiin 9 Nm.

## Vuosittain – satulatalpparungon kokonaisvaltainen huolto

1. Merkitse satulan asento muistiin ennen sen irrottamista.
2. Irrota satulan kiinnikkeet satulatalpan päästä.
3. Irrota patruunan ylempi kiinnityspultti.
4. Satulatalpan ollessa käännettynä ylösalaisin käännä aktuaattoria vastapäivään aktuaattorin ja patruunan irrottamiseksi.
5. Käännä kiristimen lukkorengasta vastapäivään vapauttaaksesi sen alaputkesta.
6. Liu'uta alaputki irti ja puhdista vanha rasva pois rievulla ja isopropyylialkoholilla.
7. Puhdista yläputki.
8. Irrota alaholkki, avaimet, yläholkki ja kiristimen lukitusrengas tiivisteeseen kanssa.
9. Puhdista putki rievulla ja isopropyylialkoholilla.
10. Irrota tiiviste kiristimen lukitusrenkaasta.
11. Kierrä kiristimen lukkorengas alaputkeen pitämään kiinni keskikiristintä. Poista samalla vanha tiiviste rengasraudalla.
12. Paina uusi tiiviste kiristimen lukkorengaseen.
13. Asenna kiristimen lukkorengas ja tiiviste (vaiheesta 9), yläholkki, alaholkki ja avaimet.
14. Rasvaa ylä- ja alaputken liukupinnat.
  - a. Liukupinnat: Laita riittävän paksu kerros rasvaa pinnoille.
  - b. Yläholkin yläpuolella: Voitele tiiviste ohuella rasvakerroksella.
15. Kokoa ylä- ja alaputki takaisin

**HUOMAUTUS:** Varmista, että avaimet ovat lovissa yläputkessa ja alaputken logo on kohti talpan takaosaa.

16. Kiristä kiristimen lukkorengas alaputkeen 3-5 Nm.
17. Asenna patruuna ja aktuaattori ja kiristä momenttiin **5 Nm**.
18. Asenna patruunan ylempi kiinnityspultti ja kiristä momenttiin **3 Nm**.

# BONTRAGER

## Patruunan vaihto

1. Irrota satulan kiinnikkeet satulatolpan päästä.
2. Irrota patruunan ylempi kiinnityspultti.
3. Satulatolpan ollessa käännettynä ylösalaisin käännä aktuaattoria vastapäivään aktuaattorin ja patruunan irrottamiseksi siitä.
4. Käännä aktuaattoria vastapäivään sen ja patruunan kiinnitysmutterin irrottamiseksi patruunasta.
5. Asenna patruunan kiinnitysmutteri ja aktuaattori patruunaan ja kiristä momenttiin **2 Nm**.
6. Asenna patruuna ja aktuaattori ja kiristä momenttiin **5 Nm**.
7. Asenna patruunan ylempi kiinnityspultti ja kiristä momenttiin **3 Nm**.

## Vianmääritys

**Mahdollinen ongelma: Ohjaustangon vivun käyttö ei aktivoi satulatolppaa.**

**Mahdollinen ratkaisu:** Käännä inline-säädintä vaijerin kireyden säätämiseksi.

**Mahdollinen ratkaisu:** Vaihda vaijeri ja kotelo.

**Mahdollinen ongelma: Tolppa ei pysy halutussa korkeudessa.**

**Mahdollinen ratkaisu:** Vaihda patruuna.

**Mahdollinen ongelma: Satulatolppa liikkuu liikaa eteen ja taakse.**

**Mahdollinen ratkaisu:** Kiristä lukituskiristin momenttiin 5 Nm.

**Mahdollinen ratkaisu:** Vaihda holkit.

**Mahdollinen ratkaisu:** Tee kokonaisvaltainen kunnostushuolto, vaihda holkit.

**Mahdollinen ongelma: Satulatolppa liikkuu liikaa sivulta sivulle.**

**Mahdollinen ratkaisu:** Tee kokonaisvaltainen kunnostushuolto, vaihda avaimet.

# BONTRAGER

## Dropper-satulatolpan vivun asennus

