

BONTRAGER

Manual de mantenimiento/montaje de las tijas telescópicas Line y Line Elite

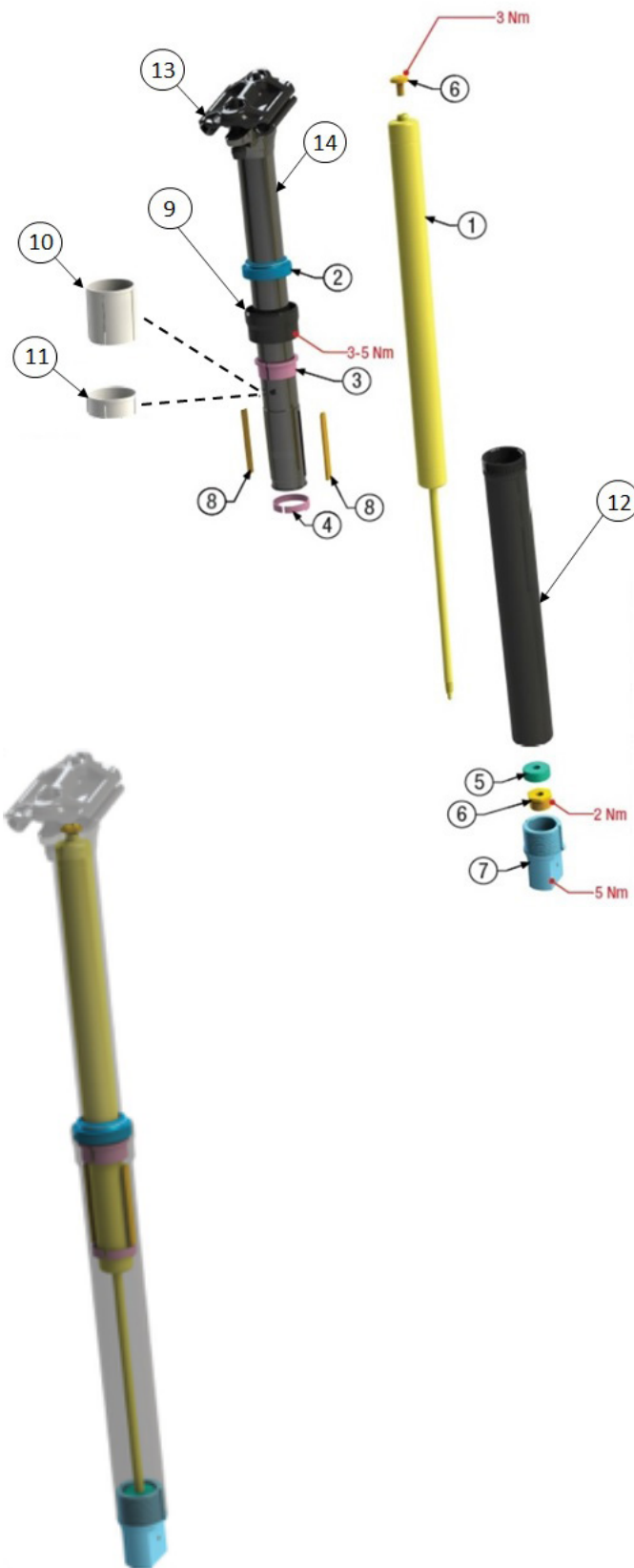
Índice de contenidos

Lista de piezas de la tija telescópica Line 31.6	1
Lista de piezas de la tija telescópica Line Elite 34.9	2
Lista de piezas de la tija telescópica Line Elite 31.6	3
Mantenimiento de la tija telescópica Line	4
Instalación del reductor del recorrido	4
Dos veces al año – Limpiar y lubricar	5
Una vez al año – Revisión completa del cuerpo de la tija	5
Sustitución de cartuchos	6
Solución de problemas de la tija telescópica Line	6
Montaje de la maneta de la tija telescópica	7

BONTRAGER

Lista de piezas de la tija telescópica Line 31.6

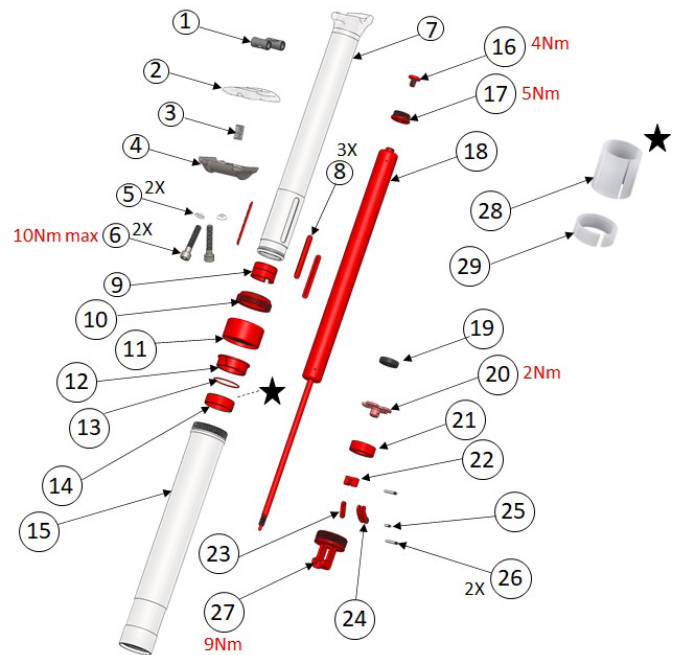
Pieza	Descripción	Código
1	Cartucho	W564494 (100 mm) W564493 (125 mm) W564492 (150 mm)
2	Guardapolvo	W554232
3	Casquillo superior	572185
4	Casquillo inferior	
5	Tope de extensión	W532638
6	Tornillo y tuerca de montaje del cartucho	572186
7	Conjunto del actuador	W562529
8	Guía (x2)	572184
9	Anillo de cierre	N/D
10	Reductor del recorrido	W564788 (30 mm)
11	Reductor del recorrido	W564787 (10 mm)
12	Tubo inferior	N/D
13	Abrazadera del sillín	582217
14	Tubo superior	N/D



BONTRAGER

Lista de piezas de la tija telescópica Line Elite 34.9

Pieza	Descripción	Código
1	Tuerca cilíndrica	5263424
2	Placa superior	
3	Muelle	
4	Placa inferior	
5	Arandela (x2)	
6	Tornillo M6xL33 (x2)	
7	Tubo superior de la tija del sillín	N/D
8	Guía de plástico (x3)	586439
9	Tubo estabilizador	N/D*
10	Guardapolvo	597151
11	Anillo de cierre	N/D
12	Casquillo superior	582427
13	Junta tórica	N/D*
14	Casquillo inferior	582422
15	Tubo inferior de la tija del sillín	N/D
16	Tornillo de montaje M6	582419
17	Tuerca superior	N/D*
18	Cartucho	597152 (100 mm) 593599 (150 mm) 597153 (170 mm) 597154 (200 mm)
19	Tope de goma	**
20	Tuerca de bloqueo del cartucho	**
21	Espuma antipolvo	5265372 como un conjunto
22	Deslizador	
23	Eslabón conector del actuador	
24	Eslabón principal del actuador	
25	Pasador corto del actuador	
26	Pasador largo del actuador (x2)	
27	Alojamiento inferior del actuador	W597162
28	Reductor del recorrido (30 mm)	
29	Reductor del recorrido (10 mm)	



*Solo como referencia. No se ofrece para el mantenimiento.

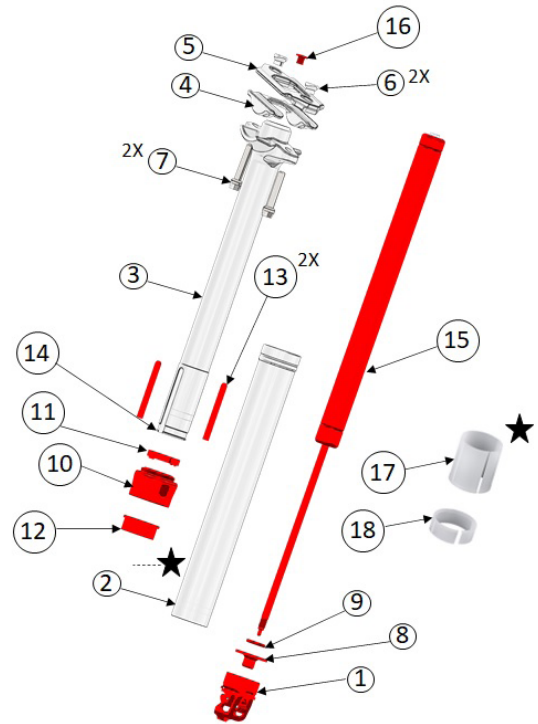
**Preinstalado e incluido en el cartucho. No retirar ni por el distribuidor ni por el consumidor.

BONTRAGER

Lista de piezas de la tija telescópica Line Elite 31.6

Pieza	Descripción	Código
1	Conjunto del actuador	W569797
2	Tubo inferior	N/D
3	Tubo superior	N/D
4	Abrazadera inferior del raíl	582216
5	Abrazadera superior del raíl	
6	Tuerca (x2)	
7	Tornillo de la abrazadera del raíl del sillín (x2)	
8	Adaptador de rosca	*
9	Tope de extensión	*
10	anillo de cierre	N/D
11	Guardapolvo	W554232
12	Casquillo superior	596886
13	Guía (x2)	572184
14	Casquillo inferior	596886
15	Cartucho	W564865 (100 mm) W564866 (150 mm) W564867 (170 mm) W564868 (200 mm)
16	Tornillo de cabeza hexagonal	W569753
17	Reductor del recorrido (30 mm)	W564788
18	Reductor del recorrido (10 mm)	W564787

*Preinstalado e incluido en el cartucho. No retirar ni por el distribuidor ni por el consumidor.



BONTRAGER

Mantenimiento de la tija telescópica Line

Para mecánicos o ciclistas con herramientas y conocimientos de mecánica básicos.

- Mantén la tija telescópica Line siempre limpia. Esto alargará su vida útil y te permitirá disfrutarla más tiempo.
- En la sección de mantenimiento a realizar dos veces al año (página 5) encontrarás cómo reemplazar la grasa interna.

- o Llevar a cabo las indicaciones de la sección de mantenimiento dos veces al año (página 5) ayudará a garantizar que la tija funciona correctamente y con suavidad.

- En la sección de revisión completa del cuerpo de la tija (página 5) se muestra cómo sustituir todas las piezas desgastadas del sistema. Seguir estas indicaciones ayudará a conservar la suavidad de la tija y reducir los movimientos indeseados de la misma, el “juego”.

Mantenimiento a realizar tras la distancia o tiempo de uso indicados (lo que sea más adecuado para las condiciones en las que montas).	Meses	Antes de cada salida	1º revisión de una bicicleta nueva	3	6	9	12	24
	Horas			25	50	75	100	200
Limpiar el tubo superior con un paño sin pelusa		■	■					
Limpiar y lubricar la tija					■		■	
Revisión completa del cuerpo de la tija								■

Instalación del reductor del recorrido

NOTA: No amontones espaciadores del juego de dirección para reducir el recorrido de otra forma que no sea con los reductores del recorrido de 10 mm o 30 mm.

1. Comprime la tija telescópica al 50%.
2. Gira el anillo de cierre en dirección contraria a las agujas del reloj para liberarlo del tubo inferior.
3. Tira hacia arriba del casquillo superior.
4. Instala el reductor del recorrido bajo el casquillo superior.
5. Desliza el reductor del recorrido en el tubo inferior.

NOTA: Asegúrate de que las guías del reductor del recorrido queden alineadas con las guías del tubo inferior.

6. Vuelve a colocar el casquillo superior en su lugar deslizándolo.
7. Aprieta el anillo de cierre del tubo inferior a 3-5 Nm.

BONTRAGER

Dos veces al año – Limpiar y lubricar

1. Antes de retirar el sillín, marca su posición.
2. Quita las abrazaderas del sillín del cabezal de la tija.
3. Quita el tornillo de sujeción superior del cartucho.
4. Con la tija boca abajo, gira el actuador hacia el lado contrario a las agujas del reloj para retirar el actuador y el cartucho.
5. Gira el anillo de cierre en dirección contraria a las agujas del reloj para liberarlo del tubo inferior.
6. Desliza el tubo inferior para sacarlo y limpia la grasa antigua con un trapo y alcohol isopropílico.
7. Limpia el tubo superior, el casquillo superior, el casquillo inferior y las guías con un trapo y alcohol isopropílico.
8. Aplica grasa en las superficies de deslizamiento del tubo superior e inferior.
 - a. Superficies de deslizamiento: Cubrir bien con una gruesa capa de grasa.
 - b. Por encima del casquillo superior: Aplica una fina capa de grasa para lubricar el sello.
9. Vuelve a montar el tubo superior e inferior.

NOTA: Asegúrate de que las guías están en las ranuras del tubo superior y que el logotipo del tubo inferior está orientado hacia la parte posterior de la tija.

10. Aprieta el anillo de cierre del tubo inferior a 3-5 Nm.
11. Instala el cartucho y el actuador y apriétalos a **5 Nm**.
12. Instala el tornillo superior del cartucho (6) y apriétalo a **3 Nm**.
13. Instala el sillín y las placas del sillín y apriétalas a 9 Nm.

Una vez al año – Revisión completa del cuerpo de la tija

1. Antes de retirar el sillín, marca su posición.
2. Quita las abrazaderas del sillín del cabezal de la tija.
3. Quita el tornillo de sujeción superior del cartucho.
4. Con la tija boca abajo, gira el actuador hacia el lado contrario a las agujas del reloj para retirarlo junto con el cartucho.
5. Gira el anillo de cierre en dirección contraria a las agujas del reloj para liberarlo del tubo inferior.
6. Desliza el tubo inferior para sacarlo y limpia la grasa antigua con un trapo y alcohol isopropílico.
7. Limpia el tubo superior.
8. Retira el casquillo inferior, las guías, el casquillo superior y el anillo de cierre con el sello.
9. Limpia el tubo con un trapo y alcohol isopropílico.
10. Retira el sello del anillo de cierre.
11. Enrosca el anillo de cierre en el tubo inferior para sujetar el anillo del medio. Al mismo tiempo, quita el sello antiguo con un desmontable de cubiertas.
12. Introduce el nuevo sello en el anillo de cierre.
13. Instala el anillo de cierre y el sello (del paso 9), el casquillo superior, el casquillo inferior y las guías.
14. Aplica grasa en las superficies de deslizamiento del tubo superior e inferior.
 - a. Superficies de deslizamiento: Cubrir bien con una gruesa capa de grasa.
 - b. Por encima del casquillo superior: Aplica una fina capa de grasa para lubricar el sello.
15. Vuelve a montar el tubo superior e inferior.

NOTA: Asegúrate de que las guías están en las ranuras del tubo superior y que el logotipo del tubo inferior está orientado hacia la parte posterior de la tija.

16. Aprieta el anillo de cierre del tubo inferior a 3-5 Nm.
17. Instala el cartucho y el actuador y apriétalos a **5 Nm**.
18. Instala el tornillo superior del cartucho y apriétalo a **3 Nm**.

BONTRAGER

Sustitución de cartuchos

1. Quita las abrazaderas del sillín del cabezal de la tija.
2. Quita el tornillo de sujeción superior del cartucho.
3. Con la tija boca abajo, gira el actuador hacia el lado contrario a las agujas del reloj para quitarlo de la tija junto con el cartucho.
4. Gira el actuador hacia el lado contrario de las agujas del reloj para retirarlo del cartucho junto con la tuerca del cartucho.
5. Instala la tuerca del cartucho y el actuador en el cartucho y aprieta a **2 Nm**.
6. Instala el cartucho y el actuador y aprieta a **5 Nm**.
7. Instala el tornillo superior del cartucho y apriétalo a **3 Nm**.

Solución de problemas de la tija telescópica Line

Posible problema: Al apretar la maneta del manillar la tija no se activa.

Posible solución: Gira el tensor para ajustar la tensión del cable.

Posible solución: Sustituye el cable y la funda.

Posible problema: La tija no se mantiene a la altura deseada.

Posible solución: Sustituye el cartucho.

Posible problema: La tija presenta demasiado juego longitudinal.

Posible solución: Aprieta el anillo de cierre a 5 Nm.

Posible solución: Sustituye los casquillos.

Posible solución: Realiza una revisión completa, sustituye los casquillos.

Posible problema: La tija presenta demasiado juego lateral.

Posible solución: Realiza una revisión completa, sustituye las guías.

BONTRAGER

Montaje de la maneta de la tija telescópica

