

BONTRAGER

**이온 프로 RT
이온 200 RT
플레이어 RT**

trekbikes.com

PN 572345-3

기본 동작 (표 1 참조)

전원을 켜려면, 전원 버튼을 더블 클릭하거나 (이온 프로 RT) (컴퓨터 마우스와 유사) 한 번 클릭합니다 (이온 200 RT / 플레이어 RT). 라이트를 끄려면, 전원 버튼을 누른 상태로 유지합니다. 모드를 전환하려면, 전원 버튼을 빠르게 눌러줍니다.

참고: 이온 프로 RT, 이온 200 RT 및 플레이어 RT는 켜질 때 마지막으로 활성화된 모드로 재시작됩니다.

표 1. 모드, 작동 시간 및 배터리 수명

제품	전원 버튼/상태 LED	모드	최대 출력 (루멘)	작동 시간 (시간) ²	전원 버튼/상태 LED 색상	배터리 충전 상태
이온 프로 RT		최대	1300	1.5	녹색 지속	25에서 100%
		중간	800	3		
		최저	400	6		
		야간 점멸	200	26	적색 지속	5에서 25%
		주간 점멸	300	22		
이온 200 RT		최대	200	1.5	녹색 지속	25에서 100%
		중간	100	3		
		최저	5	14.5		
		야간 점멸	5	30	적색 점멸	5% 미만
		주간 점멸 ¹	100	12		
플레이어 RT		주간 점멸 ¹	90	6	녹색 지속	25에서 100%
		주야간 점멸 ¹	45	12		
		야간 점멸	5	15		
		주간 지속 ¹	25	4.5	적색 점멸	5% 미만
		야간 지속	5	13.5		

¹자동 밝기 조절 가능 지원 ²30분 배터리 부족 보호 가능 미포함

배터리 충전 및 관리 (표 2 참조)

라이트는 공장에서 완전히 충전되어 출고되지만, 최초 사용 전에 다시 충전하는 것을 권장합니다.

배터리 충전하기

중요: 최상의 결과를 위해, 상온에 건조한 장소에서 충전하십시오. CE 또는 UL 기준을 충족하며 500 mA 또는 그 이상에 해당하는 USB 충전기를 사용하십시오. 젖은 상태, 기온이 낮거나 지나치게 높은 극한 조건은 피하십시오.

- USB 포트 덮개를 열어줍니다.
- 마이크로 충전 케이블을 라이트의 USB 포트에 연결합니다.
- 케이블을 충전 어댑터 또는 컴퓨터에 연결합니다.
- 충전이 완료되면, 마이크로 충전 케이블을 분리하고 USB 포트 덮개를 닫아줍니다.

중요: 비가 오거나 젖은 조건에서 라이딩을 나가기 전 USB 커버를 닫았는지 확인하십시오. USB 커버가 닫히지 않았을 경우, 라이트에 손상이 발생할 가능성이 있습니다.

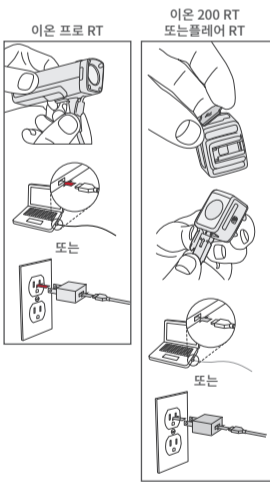


표 2 배터리 충전 및 관리

제품	전원 버튼/상태 LED 색상	충전량, %	완충 시간
이온 프로 RT	적색 점멸 ¹	<25%	7 ³
	황색 점멸 ¹	25% - 75%	
	녹색 점멸 ¹	75% - 99%	
이온 200 RT	녹색 지속 ²	100%	2
	적색 점멸	0% - 75%	
	녹색 점멸	75% - 99%	
플레이어 RT	녹색 점멸	75% - 99%	2
	녹색 지속 ²	99% - 100%	
	적색 점멸	0% - 75%	

¹4 와이어 USB 케이블에 500mA 충전기 구성은 빠르게 점멸하며 (2헤르츠) 2 와이어 케이블의 경우 느리게 점멸 (1헤르츠)

²완충된 이후, 상태 LED가 1분 가량 켜진 상태로 지속된 이후 자동으로 꺼짐

³제공된 4 와이어 USB 케이블, 500mA 충전기 필요

설명서에 대하여

해당 설명서는 본트래거 라이트 이온 프로 RT, 이온 200 RT (전조등) 및 플레이어 RT를 (후미등) 다루고 있습니다.

RT는 라이트가 충전식이며 본트래거 트랜스미터 리모콘, PN 502865, 또는 기타 ANT+ 호환 장치에 페어링 되었을 때 무선 조종이 가능하다는 것을 나타냅니다.

⚠ 경고

충격을 받았을 경우 배터리를 사용하지 않습니다. 천공, 변형, 분해 또는 허용 온도 이상으로 가열하면 안됩니다. 배터리에 가해진 손상은 화재, 폭발 또는 리튬 입자나 리튬 분진과의 접촉을 유발할 수 있습니다.

해당 라이트를 사용하기 전에 설명서 내의 모든 주의사항을 읽어주시기 바랍니다.

제품 사양

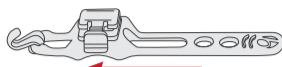

- 이온 프로 RT: 4900 mAh, 3.63 Vdc, 17.787 Wh, 리튬 이온 배터리
- 이온 200 RT 및 플레이어 RT: 420mAh, 3.7 Vdc, 1.6 Wh 리튬 폴리머 배터리
- 배터리 충전 및 작동 온도: 섭씨 0에서 45도 (화씨 32에서 113도) 어는 점 이하에서 작동할 경우 성능이 저하됩니다.

보다 자세한 사항은 다음으로 연락주시기 바랍니다

해당 설명서에서 제공하지 않는 도움말이 필요할 경우, 본트래거 대리점에 문의하시거나 trekbikes.com에 방문하시기 바랍니다.

부품 목록

다음 중 한 개 이상의 라이트를 구매했을 수 있습니다.

	이온 프로 RT	이온 200 RT	플레이어 RT
라이트			
마운트	 25.4 - 35.0mm 조절식 바 마운트 및 심 PN W552375	 퀵 커넥트 0° 마운팅 브라켓 PN W527649 *22.2mm에서 35mm 구경 핸들바에 장착됩니다.	 퀵 커넥트 16° 브라켓 후미등 전용 PN W533846 시프트 또는 락에 장착합니다.
충전 케이블	 고속 충전 마이크로 USB 케이블 PN W559136, (4-와이어)	 충전 케이블 PN W327765, (2-와이어)	 충전 케이블 PN W327765, (2-와이어)

액세서리 (별도 판매)	전조등	후미등
 헬멧 (블렌더 마운트 시스템) *씨릿 제품 21764 렐리 제품 21797 *한국 출시 미정	 22.2-31.8mm 조절식 바 마운트 PN W530421	 랙 부착 8mm M5 볼트 한 개 및 와셔, 제공된 퀵 커넥트 16° 브라켓, PN 537061 또는 완전한 랙 마운트 키트, PN 552376를 사용
 본트래거 헬멧 브라켓 PN 428462 한국 출시 미정	 22.2-35.0mm 조절식 싱크 브라켓 제품 418921	 안장 가방 클립 금속, PN 424905 플라스틱, PN W528503
 트랜스미터 리모콘 제품 502865 *모든 본트래거 RT 라이트에 호환됩니다.	 본트래거 가민 엣지 1030 GPS 컴퓨터 제품 21831	 스피드 캔셉 장착 반사판 마운트, PN W327560을 떼어내고 끝단을 플레이어 라운드 마운팅 키 인터페이스, PN 418932로 교체

⚠ 경고

라이트는 뜨거워질 수 있으며 접촉하는 소재에 손상이나 열상을 입힐 가능성이 있습니다. 밀폐된 공간에서 라이트 작동들 (켜기) 하지 마십시오. 우발적인 무선 활성화를 피하십시오.

배터리 관리하기

라이트는 상온의 건조한 장소에 보관해야 합니다. 습기나 극심한 고온 및 저온 상태는 피해야 합니다.

배터리가 완전한 상태로 라이트를 보관해야 합니다. '심방전'이 되지 않도록 해야 합니다. 배터리가 완전 방전된 상태로 보관할 경우 배터리 수명이 감소합니다.

시간이 지날수록, 배터리의 작동 시간은 줄어듭니다. 관리 여하에 따라, 약 500회의 완전 사용이 가능합니다. 제품 수명이 지난 이후, 배터리는 계속해서 충전할 수 있지만 작동 시간은 줄어듭니다. 작동 시간이 충분하지 않은 상태가 되었을 경우, 임의로 라이트의 케이스를 열거나 소각하지 마십시오; 재활용하시기 바랍니다.

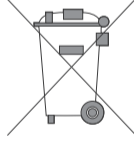
배터리 휴대

리튬 이온 배터리는 항공사 규정에 의거해 탑승이 불가능합니다. 항공기에 탑승할 경우, 라이트는 기내 물품으로 반입해야합니다.

재활용

배터리를 재활용하시기 바랍니다. 미국의 경우, 재활용 장소를 www.call2recycle.org에서 확인하실 수 있습니다.

제품(들)과/ 또는 첨부된 서류의 기호는 사용된 전자 및 전기 제품들이 일반 가정 폐기물에 혼합되지 않아야 한다는 것을 의미합니다. 미국 외 국가에서 적법한 처리, 복구, 재생을 위해, 이 제품(들)을 지정된 수거 장소에서 처리하십시오. 대안으로서, 일부 국가에서는 동일한 제품을 새롭게 구매할 경우 구매 매장에 사용했던 제품을 반납할 수 있습니다. 해당 제품의 올바른 폐기는 소중한 자원의 절약과, 잘못된 폐기로 인해 발생할 가능성이 있는 인류 건강 및 환경에 미칠 수 있는 악영향을 줄이는데 도움이 됩니다. 주변의 지정 수거 장소에 대한 더 자세한 정보는 해당 국가 또는 지역의 담당자에게 확인하여 주시기 바랍니다. 해당 폐기물의 적절치 못한 폐기로 인해 각 국가의 지역 법률에 따라 벌금이 부과될 수도 있습니다.



이온 프로 RT 정보, 설치, 특수 기능

설치

- 노브를 풀어서 열어줍니다.
- 바 사이즈에 맞춰 조정합니다 (31.8mm 또는 35mm).
- 노브를 닫고 조여줍니다.
- 제위치에 고정되도록 라이트를 마운트에 밀어 넣습니다

참고: 25.4 사이즈 바에는 함께 제공된 심을 사용하여 맞춰줍니다.

제거

- 아래쪽으로 누릅니다.
- 라이트를 밀어서 제거합니다.

배터리 부족 보호 기능

배터리 충전량이 5% 미만으로 떨어질 경우 라이트가 자동으로 밝기 출력을 50루멘으로 조절합니다. 이러한 기능으로 라이트 출력이 추가적으로 30분 가량 늘어납니다.

모드 고정/해제

전원을 켜고 원하는 모드를 선택한 다음, 전원 버튼을 8초 동안 누른 상태로 유지해 고정할 모드를 선택합니다. 라이트가 꺼지고 본체 LED가 한 번 점멸할 것입니다. 해제하려면, 과정을 반복하면 됩니다.

재설정

라이트를 공장 출고 세팅으로 재설정하려면 라이트를 켜 상태에서, 전원 버튼을 누르고 15초 동안 유지합니다. 본체 LED가 8초에 한 번 점멸한 다음, 15초에 다시 한 번 점멸합니다. 두 번째 점멸에 버튼에서 손을 뗍니다.

무선 통신

라이트는 ANT+ 및 블루투스 무선 연결이 활성화된 상태로 배송됩니다. 비활성화 하려면 라이트가 꺼진 상태에서, 전원 버튼을 15초 동안 누른 상태로 유지합니다. 본체 LED가 8초에 한 번 점멸한 다음, 15초에 다시 한 번 점멸합니다. 두 번째 점멸에 버튼에서 손을 뗍니다.

참고: 상태 LED는 무선이 활성화된 경우 3초 동안 파란색으로 켜집니다. 3초 이후, 상태 LED는 배터리 상태를 표시하게 됩니다. 무선이 비활성화된 경우, 상태 LED는 즉시 배터리 상태를 표시합니다.

