



## Ion Pro RT Ion 200 RT Flare RT

www.bontrager.com

BT18\_IONPRORT\_ION200RT\_FLARERT\_V4

PN 572345

### Acerca deste manual

Este manual foi elaborado para as luzes Bontrager Ion Pro RT, Ion 200 RT (luzes dianteiras) e Flare RT (luzes traseiras).

RT indica que a luz é recarregável e remotamente controlável quando emparelhado com o comando Bontrager Transmtr, PN 502865, ou outro dispositivo compatível com a tecnologia ANT+.

### AVISO

A luz pode estar quente e causar uma queimadura ou danificar o material com o qual entrou em contacto. Não ativar (ligar) a luz em ambientes fechados. Evitar a ativação involuntária do wireless.

Lê o Aviso adicional na página 2 antes de utilizares esta luz.

### Especificações

- Ion Pro RT: baterias de íões de lítio, 4800 mAh, 3,6 Vdc, 17,3 Wh
- Ion 200RT e Flare RT: baterias de polímeros de lítio, 420 mAh, 3,7 Vdc, 1,6 Wh

### Mais informações

Se precisares de ajuda que não conste neste manual, contacta o revendedor Bontrager ou visita [trekbikes.com](http://trekbikes.com).

### Lista de componentes

Poderás ter comprado uma ou mais das seguintes luzes.

	Ion Pro RT	Ion 200 RT	Flare RT
<b>Luz</b>			
<b>Suporte</b>	 <b>Suporte de guidador ajustável com calço de 25,4 – 35,0 mm</b> PN W552375	 <b>Suporte de fixação de encaixe rápido 0°</b> PN W527649 *Compatível com guiadores de 22,2 mm a 35 mm.	 <b>Suporte de encaixe rápido 16°</b> para luz traseira PN W533846 Encaixa no espigão ou num suporte para porta-bagagem.
<b>Cabo carregador</b>	 <b>Cabo micro USB de carregamento rápido</b> PN W559136, (4 fios)	 <b>Cabo carregador</b> PN W327765, (2 pinos)	 <b>Cabo carregador</b> PN W327765, (2 fios)
<b>Acessórios (Comprados em separado)</b>	<b>Luzes dianteiras</b>  <b>Capacetes</b> (sistema de encaixe Blendr) Modelo *Circuit 21764 Modelo Rally 21797 	<b>Suporte de guidador ajustável de 22,2 – 31,8 mm</b> PN W530421 	<b>Luzes traseiras</b>  <b>Fixação no porta-bagagens</b> Utiliza uma anilha e um parafuso M5 de 8 mm, PN 537061 com o Suporte de encaixe rápido 16° fornecido ou com o kit de montagem completo do porta-bagagens, PN 552376 
	<b>Suporte para capacete Bontrager</b> PN 428462 	<b>Suporte Sync ajustável de 22,2 – 35,0 mm</b> Modelo 418921 	<b>Clipes de Bolsa de Selim</b> Metal, PN 424905 Plástico, PN W528503 
	<b>Comando Transmtr</b> Modelo 502865 *Compatível com todas as luzes RT da Bontrager 	<b>Ciclocomputador com GPS Bontrager Garmin Edge 1030</b> Modelo 21831 	<b>Fixação na Speed Concept</b> Remove o suporte de fixação do refletor, PN W327560 e substitui a extremidade pela interface do Kit de fixação Flare tubular, PN 418932 

### Funcionamento básico (ver a Tabela 1)

Para ligares, clica duas vezes (Ion Pro RT), tal como farias com um rato de computador, ou uma vez (Ion 200 RT/Flare RT) no botão ligar/desligar.

Para desligares, mantém premido o botão ligar/desligar. Para alterares o modo, prime rapidamente o botão ligar/desligar.

**NOTA:** quando ligares as luzes Ion Pro RT, Ion 200 RT e Flare RT, estas voltam ao último modo ativo.

### Tabela 1. Modos, tempos de funcionamento e duração da bateria

Modelo	Botão ligar/desligar/ LED de estado	Modo	Potência máxima (lúmenes)	Tempo de funcionamento (horas) <sup>2</sup>	Cor do botão ligar/desligar/LED de estado	Duração da bateria (%)
Ion Pro RT		Alto	1300	1,5	Verde – fixa	25 a 100%
		Médio	800	3		
		Baixo	400	6	Vermelha – fixa	5 a 25%
		Noite	200	26	Vermelha – intermitente	Menos de 5%
		Dia	300	22		
Ion 200 RT		Alto	200	1,5	Verde – fixa	25 a 100%
		Médio	100	3		
		Baixo	5	14,5	Vermelha – fixa	5 a 25%
		Noite	5	30	Vermelha – intermitente	Menos de 5%
		Dia <sup>1</sup>	100	12		
Flare RT		Dia <sup>1</sup>	90	6	Verde – fixa	25 a 100%
		Todo o dia <sup>1</sup>	45	12		
		Noite	5	15	Vermelha – fixa	5 a 25%
		Dia – fixa <sup>1</sup>	25	4,5	Vermelha – intermitente	Menos de 5%
		Noite– fixa	5	13,5		

<sup>1</sup>Com luminosidade automática. <sup>2</sup>Não incluindo a funcionalidade de 30 minutos de bateria fraca

### Carregamento e manutenção da bateria (ver Tabela 2)

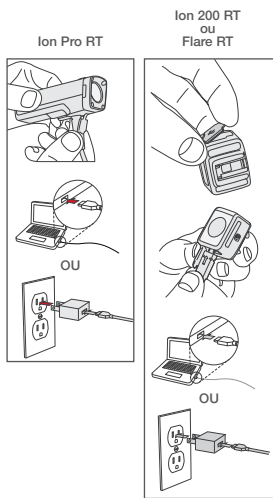
Embora a luz seja carregada na fábrica, é recomendado carregá-la antes da primeira utilização.

#### Para carregares a bateria

**IMPORTANTE:** Para obteres melhores resultados, carrega a bateria num local seco e à temperatura ambiente. Utiliza um carregador USB aprovado do tipo CE ou UL adequado para 500 mA ou superior. Deves evitar condições extremas, incluindo humidade, frio ou climas extremamente quentes.

1. Abre a proteção da porta USB.
2. Liga o cabo carregador micro USB à porta USB que se encontra na luz.
3. Liga o cabo a um computador ou a uma tomada.
4. Quando a bateria estiver completamente carregada, desliga o cabo carregador micro USB e fecha a proteção da porta USB.

**IMPORTANTE:** Certifica-te de que a proteção USB está fechada antes de usar a bicicleta com chuva ou em condições de humidade. Se a proteção USB não estiver fechada, poderá danificar a luz.



### Tabela 2. Carregamento e manutenção da bateria

Modelo	Cor do botão ligar/desligar/ LED de estado	Carga (%)	Duração da carga(horas)
Ion Pro RT	Vermelha – intermitente <sup>1</sup>	< 25%	7 <sup>3</sup>
	Amarela – intermitente <sup>1</sup>	25 a 75%	
	Verde – intermitente <sup>1</sup>	75 a 99%	15
Ion 200 RT	Verde – fixa <sup>2</sup>	100%	2
	Vermelha – intermitente	0 a 75%	
	Verde – intermitente	75 a 99%	
Flare RT	Verde – fixa <sup>2</sup>	99 a 100%	2
	Vermelha – intermitente	0 a 75%	
	Verde – intermitente	75 a 99%	
Flare RT	Verde – fixa <sup>2</sup>	99 a 100%	2
	Vermelha – intermitente	0 a 75%	

<sup>1</sup>A luz fica a piscar rapidamente (2 Hz) com um cabo USB de 4 fios e um carregador de 500 mA, ou fica a piscar lentamente (1 Hz) com um cabo USB de 2 fios

<sup>2</sup>Quando a bateria estiver completamente carregada, o LED do estado mantém-se fixo durante 1 minuto e depois desliga-se

<sup>3</sup>É necessário um cabo USB de 4 fios (incluído) e um carregador de 500 mA

### Manutenção da bateria

Armazena a luz num local seco e à temperatura ambiente. Evita ambientes húmidos ou extremamente quentes ou frios.

Armazena a luz com a bateria carregada. Evita que a bateria descarregue completamente. A duração da bateria irá diminuir se a bateria for armazenada totalmente descarregada.

O tempo de funcionamento da bateria irá diminuir ao longo do tempo. É possível carregar totalmente 500 vezes, dependendo do cuidado. Depois de terminada a vida útil, a bateria continuará a carregar, mas com um tempo de funcionamento reduzido. Quando o tempo de funcionamento deixar de ser suficiente, não abras nem queimes a luz, por favor recicla.

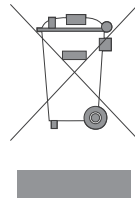
### Viajar com a bateria

As baterias de íões de lítio não podem ser transportadas por via aérea no porão devido às normas das companhias aéreas. Quando viajares de avião, coloca a luz na tua bagagem de mão.

### Reciclagem

Faz a devida reciclagem da bateria. Nos EUA, podes encontrar mais informações sobre como o fazer em [www.call2recycle.org](http://www.call2recycle.org)

Quando este símbolo está presente nos produtos e/ou nos documentos anexos significa que os produtos elétricos e eletrónicos não devem ser misturados juntamente com o lixo doméstico. Para procederes ao tratamento, recuperação e reciclagem adequados (fora dos EUA), deposita este produto nos pontos de recolha designados. Como alternativa, em alguns países poderás conseguir devolver os produtos à tua loja local sob a condição de compra de um novo produto equivalente. A eliminação correta deste produto ajudará a poupar recursos valiosos e a evitar potenciais efeitos negativos para a saúde humana e para o meio ambiente, que poderiam resultar do manuseio inadequado dos resíduos. Contacta as autoridades locais para obteres mais detalhes sobre o ponto de recolha designado mais próximo. Poderão ser aplicáveis sanções penais pela eliminação incorreta destes resíduos, de acordo com a legislação nacional.



### Informações, instalação e características especiais da luz Ion Pro RT

#### Instalação

1. Desperta a abraçadeira e abre.
2. Ajusta ao diâmetro do guidador (31,8 mm ou 35 mm).
3. Fecha e aperta a abraçadeira.
4. Desliza a luz para encaixar no suporte até ficar presa.

**NOTA:** utiliza o calço fornecido para guiadores de 25,4 mm.

#### Remoção

5. Pressiona para baixo.
6. Desliza a luz de forma a removê-la.

#### Funcionalidade de bateria fraca

Quando a carga da bateria ficar abaixo de 5%, a luz ajusta automaticamente a luminosidade para os 50 lúmenes. Significa que a autonomia da luz será prolongada durante mais 30 minutos.

#### Bloquear/desbloquear o modo

Liga e seleciona o modo pretendido. Em seguida, mantém premido o botão ligar/desligar durante 8 segundos para selecioná-lo. A luz apagará e o LED principal piscará uma vez. Para desbloqueares, repete o processo.

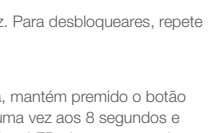
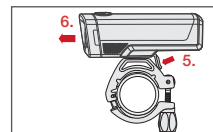
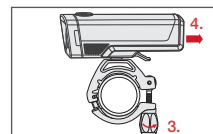
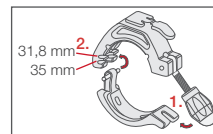
#### Reset

Para repores as definições de fábrica da luz, com a luz ligada, mantém premido o botão ligar/desligar durante 15 segundos. O LED principal piscará uma vez aos 8 segundos e piscará novamente aos 15 segundos. Solta o botão depois de o LED piscar a segunda vez.

#### Comunicação Wireless

A luz é fornecida com conectividade sem fios Bluetooth e ANT+ ativadas. Para desativares, com a luz desligada, mantém premido o botão ligar/desligar durante 15 segundos. O LED principal piscará uma vez aos 8 segundos e piscará novamente aos 15 segundos. Solta o botão depois de o LED piscar a segunda vez.

**NOTA:** o LED de estado pisca a azul a cada 15 segundos quando o wireless está ativado.



**Emparelhamento com o comando Transmitr, o ciclocomputador com GPS Bontrager Garmin Edge® ou ciclocomputadores Garmin Edge® específicos**

O comando Transmitr (ou os ciclocomputadores Garmin Edge específicos, vendidos separadamente) permite o controlo remoto da luz. Esta funcionalidade só está disponível nas luzes Ion Pro RT, Ion 200 RT e Flare RT, bem como noutras luzes compatíveis com o sistema Transmitr.

Para obteres instruções mais completas, consulta o manual do Transmitr em trekbikes.com. Para obteres instruções relacionadas com a Garmin e uma lista completa dos dispositivos Edge compatíveis, visita support.garmin.com.

Antes de começares, coloca o comando e todas as luzes dentro de uma pequena área. Mantém-te a cerca de 5 metros de outras luzes compatíveis com o Transmitr/ANT+ para evitar o emparelhamento involuntário. Se uma luz for emparelhada involuntariamente, reinicia o processo de emparelhamento desde o início.

**NOTA:** todos os emparelhamentos têm de ser feitos de uma só vez. Depois de concluído o emparelhamento, para poderes emparelhar mais luzes, terás de repetir todo o processo.

1. Coloca a luz junto ao comando Transmitr (a 15 cm/6”).

2. Prime rapidamente o botão ligar/desligar na luz para a ligares e, em seguida, prime-o rapidamente para a voltares a desligar.

**NOTA:** depois de concluíres este passo, não deverás voltar a premir o botão ligar/desligar até que o emparelhamento seja concluído.

3. Mantém premido o botão central no comando Transmitr durante, pelo menos, 8 segundos. Quando os botões de canto começarem a piscar, solta o botão central.

4. Enquanto o comando estiver à procura de uma luz, o botão central fica vermelho intermitente. Quando o comando Transmitr encontrar uma luz, o botão central do comando mudará de vermelho para verde e a luz encontrada piscará.

5. Enquanto a luz encontrada estiver a piscar, prime rapidamente o botão no comando Transmitr com o qual pretendes emparelhar a luz. O botão selecionado ficará a brilhar e a luz emparelhada deixará de piscar e desligará.

**NOTA:** depois do emparelhamento, o botão central no comando ficará vermelho intermitente até que o comando Transmitr encontre outra luz disponível.

6. Repete os passos 4 e 5 para cada luz adicional que pretendas emparelhar.

**Para saíres do emparelhamento**

1. Quando todas as luzes estiverem emparelhadas, prime rapidamente o botão central no comando. O botão deixará de piscar e desligará.

**Para verificares o emparelhamento**

1. Prime rapidamente o botão central no comando para ligares todas as luzes emparelhadas.

2. Mantém premido o botão central para desligares todas as luzes.

3. Liga cada luz individualmente. Prime rapidamente o botão de canto no comando para ligares as luzes individualmente.

4. Mantém premido o mesmo botão de canto para desligares a luz.

**Utilização do comando Transmitr**

***Para ligares todas a luzes***

Ligar: prime rapidamente o botão central.

Desligar: mantém premido o botão central.

***Para ligares uma luz individual***

Ligar: prime rapidamente o botão de canto que controla a luz.

Desligar: mantém premido o mesmo botão de canto.

***Para alterares o modo de uma luz individual***

Cada vez que premires rapidamente um botão que controla uma luz, estarás a alternar os modos.

***Para veres o estado de carga da bateria no comando***

Quando primes um botão de canto, o botão central mostra o estado da bateria da luz.

Cor do botão central	Duração da bateria (%)
Vermelha – intermitente	Menos de 5
Vermelho	Entre 5 e 25
Verde	Mais de 25

## Informações, instalação e caraterísticas especiais da luz Ion 200 RT

**Instalação**

***Para instalares o suporte de encaixe rápido com deslocamento de 0°***

1. Coloca o suporte de encaixe rápido no guiador com o gancho na parte dianteira.

2. Passa a alça por baixo do guiador e encaixa-a no gancho.

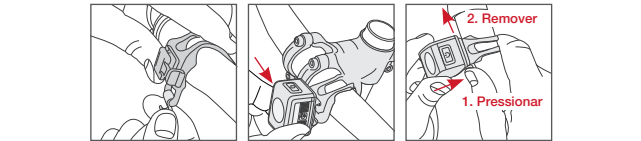
**NOTA:** utiliza o segundo gancho para prenderes o excesso de alça.

3. Encaixa a luz Ion 200 RT no suporte deslizando-a até ficar presa. O botão ligar/desligar deverá estar virado para cima e as lentes da luz deverão estar perpendiculares à estrada.

**Remoção**

Pressiona o elemento de fixação para baixo e remove a luz fazendo-a deslizar para fora do guiador.

Como alternativa, podés remover todo o suporte de encaixe rápido, com a luz montada.



**Funcionalidade de bateria fraca**

Quando a carga da bateria ficar abaixo de 5%, a luz ajusta automaticamente a luminosidade para os 5 lúmenes. Significa que a autonomia da luz será prolongada durante mais 30 minutos.

**Bloquear/desbloquear o modo**

Liga e seleciona o modo pretendido. Em seguida, mantém premido o botão ligar/desligar durante 8 segundos para selecioná-lo. A luz apagará e o LED principal piscará uma vez. Para desbloqueares, repete o processo.

**Luminosidade automática**

A luz é fornecida com um sensor de luz ambiente ativado. A luz altera os modos automaticamente de acordo com as condições de luz ambiente. Muda do modo Dia para o modo Alto – fixo. Para desativares, com a luz desligada, mantém premido o botão ligar/desligar durante 8 segundos. A luz irá piscar uma vez.

**NOTA:** quando a luminosidade automática está ativada, todos os modos são acessíveis manualmente.

**Reset**

Para repores as definições de fábrica da luz, com a luz ligada, mantém premido o botão ligar/desligar durante 15 segundos. O LED principal piscará uma vez aos 8 segundos e piscará novamente aos 15 segundos. Solta o botão depois de o LED piscar a segunda vez.

**Comunicação sem fios**

A luz é fornecida com conectividade sem fios Bluetooth e ANT+ ativadas. Para desativares, com a luz desligada, mantém premido o botão ligar/desligar durante 15 segundos. O LED principal piscará uma vez aos 8 segundos e piscará novamente aos 15 segundos. Solta o botão depois de o LED piscar a segunda vez.

**NOTA:** o LED de estado pisca a azul a cada 15 segundos quando o wireless está ativado.

## Informações, instalação e caraterísticas especiais da luz Flare RT

**Instalação**

***Para instalares o suporte de encaixe rápido com deslocamento de 16°***



**IMPORTANTE:** O ícone de espigão/selim mostra que a lente está na direção perpendicular ao chão para melhorar a visibilidade.

**NOTA:** utiliza o segundo gancho para prenderes qualquer excesso de alça.

***Para fixares à parte de trás de uma bolsa de selim***

Fixa o clipe de bolsa de selim à alça da bolsa. Para melhoraes a visibilidade, certifica-te de que a lente da luz está perpendicular ao chão.

***Para fixares ao suporte de porta-bagagem***

Remove o clipe de encaixe rápido da alça de borracha e fixa-o ao suporte de porta-bagagem com uma anilha e um parafuso M5, vendidos separadamente, *PN 537061*.

**Funcionalidade de bateria fraca**

Quando a carga da bateria ficar abaixo de 5%, a luz ajusta automaticamente a luminosidade e começa a piscar. Significa que a autonomia da luz será prolongada durante mais 30 minutos.

**Bloquear/desbloquear o modo**

Liga e seleciona o modo pretendido. Em seguida, mantém premido o botão ligar/desligar durante 8 segundos para selecioná-lo. A luz apagará e o LED principal piscará uma vez. Para desbloqueares, repete o processo.

**Luminosidade automática**

A luz é fornecida com um sensor de luz ambiente ativado. A luz altera os modos automaticamente de acordo com as condições de luz ambiente. Muda do modo Dia – intermitente ou Todo o dia – intermitente para Noite – intermitente, **OU** do modo Dia – fixo para Noite – fixo. Para desativares, com a luz desligada, mantém premido o botão ligar/desligar durante 8 segundos. A luz irá piscar uma vez.

**NOTA:** quando a luminosidade automática está ativada, Dia – intermitente, Todo o dia – intermitente e Dia – fixo são acessíveis manualmente.

**Reset**

Para repores as definições de fábrica da luz, com a luz ligada, mantém premido o botão ligar/desligar durante 15 segundos. O LED principal piscará uma vez aos 8 segundos e piscará novamente aos 15 segundos. Solta o botão depois de o LED piscar a segunda vez.

**Comunicação Wireless**

A luz é fornecida com conectividade sem fios Bluetooth e ANT+ ativadas. Para desativares, com a luz desligada, mantém premido o botão ligar/desligar durante 15 segundos. O LED principal piscará uma vez aos 8 segundos e piscará novamente aos 15 segundos. Solta o botão depois de o LED piscar a segunda vez.

**NOTA:** o LED de estado pisca a azul a cada 15 segundos quando o wireless está ativado.

<span><span>⚠</span></span> AVISO
<p>Uma bicicleta sem luzes e refletores corretos pode fazer com que seja difícil as outras pessoas conseguirem ver-te e também pode dificultar a tua visibilidade. Se não conseguires ver ou as outras pessoas não te conseguirem ver, poderás correr o risco de sofrer um acidente. Verifica se as luzes estão a funcionar corretamente e se as baterias estão carregadas.</p>

## Informações de contacto da Trek Bicycle Corporation

**América do Norte**

Trek Bicycle Corporation
801 West Madison Street
Waterloo, WI 53594
EUA
Tel.: 800 313 8735

**Europa**

Bikeurope BV
Ceintuurbaan 2-20C
3847 LG Haardervijk
Países Baixos
Tel.: +31 (0)88 4500699

**Austrália**

Trek Bicycle Corp. Au.
8 Townsville Street
(Level One)
Fyshwick (ACT)
2609 AU
Tel.: +61 (02) 61 732 400

## Declarações de Conformidade Regulamentar

**Normas de Conformidade da FCC**

**Ion Pro RT** ID FCC: 2AHXD552373

**Ion 200 RT/Flare RT** ID FCC: 2AHXD553852

Este aparelho está em conformidade com a Secção 15 das Normas da FCC (Comissão Federal de Comunicações dos EUA). A utilização do mesmo está sujeita às seguintes condições: (1) este aparelho não poderá causar interferências nocivas (2) este aparelho tem de aceitar quaisquer interferências recebidas, incluindo interferências que possam causar anomalias no seu funcionamento.

**NOTA:** este equipamento foi testado e encontra-se em conformidade com os limites especificados para um equipamento digital de Classe B, de acordo com a Secção 15 das Normas da FCC. Estes limites foram estabelecidos para proporcionar uma proteção razoável contra interferências nocivas numa instalação residencial. Este equipamento gera, utiliza e pode emitir energia de radiofrequência e, caso não seja instalado e utilizado de acordo com as instruções, poderá causar interferências nocivas nas comunicações via rádio. No entanto, não existem quaisquer garantias de que não ocorram interferências numa determinada instalação.

Este produto poderá causar interferências em equipamentos de rádio e não deverá ser instalado nas proximidades de equipamento comunicações da segurança marítima ou de outros equipamentos de comunicações ou de navegação vitais que funcionem na faixa 0.45-30 MHz.

Se este equipamento causar de facto interferências nocivas na receção via rádio ou de televisão, o que pode ser determinado desligando e ligando o equipamento, recomenda-se ao utilizador que tente eliminar as interferências através de uma ou mais das seguintes medidas:

- Reorientar ou colocar a antena recetora noutro local.
- Aumentar a distância de separação entre o equipamento e o recetor.
- Ligar o equipamento a uma tomada num circuito diferente daquele ao qual o recetor está ligado.
- Consultar um técnico de rádio/TV experiente para obter ajuda.

**NOTAS: A TREK BICYCLE CORPORATION NÃO SE RESPONSABILIZA POR QUALQUER INTERFERÊNCIA DE RÁDIO OU TELEVISÃO CAUSADA POR MODIFICAÇÕES NÃO AUTORIZADAS A ESTE EQUIPAMENTO. QUAISQUER ALTERAÇÕES OU MODIFICAÇÕES, QUE NÃO TENHAM SIDO EXPRESSAMENTE AUTORIZADAS PELA TREK BICYCLE CORPORATION A ESTE APARELHO PODERÃO ANULAR O DIREITO DO UTILIZADOR DE UTILIZAR O EQUIPAMENTO.**