



Ion Pro RT Ion 200 RT fietslamp Flare RT

www.bontrager.com

BT18_IONPRORT__ION200RT_FLARERT_V4 PN 572345

Basisbediening (zie Tabel 1)

Klik om hem aan te zetten twee keer (Ion Pro RT) (net als bij een computermuis) of één keer (Ion 200 RT / Flare RT) op de aan/uit-knop. Uitschakelen: op de aan/uit-knop drukken en ingedrukt houden. Om de lamp in te schakelen druk je kort op de aan/uit-knop.

OPMERKING: Als de Ion Pro RT, Ion 200 RT of de Flare RT aanstaat, keert hij terug naar de laatste actieve stand.

Tabel 1. Standen, brandtijden en accupaciteit

Model	Aan-/uitknop/status LED	Verlichtingsstand	Maximale helderheid (lumen)	Branduur (uren) ²	Aan-/uitknop/status LED -kleur	Accupaciteit, %
Ion Pro RT		Hoog	1300	1,5	Groen constant	25 tot 100%
		Gemiddeld	800	3		
		Laag	400	6		
		Night Flash	200	26		
		Day Flash	300	22		
Ion 200 RT fietslamp		Hoog	200	1,5	Groen constant	25 tot 100%
		Gemiddeld	100	3		
		Laag	5	14,5		
		Night Flash	5	30		
		Day Flash ¹	100	12		
Flare RT		Day Flash ¹	90	6	Groen constant	25 tot 100%
		All Day Flash ¹	45	12		
		Night Flash	5	15		
		Dagstand ¹	25	4,5		
		Nachtstand	5	13,5		

¹Beschikt over automatische helderheid. ²Exclusief functie van 30 minuten branden bij lage accuspanning

Accu opladen en onderhoud (zie Tabel 2)

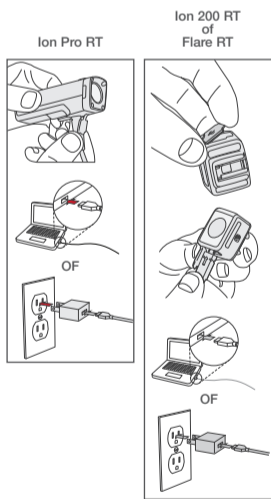
Hoewel de lamp in de fabriek is opgeladen, wordt aanbevolen om de lamp opnieuw op te laden voor het eerste gebruik.

De accu opladen

BELANGRIJK: Voor de beste resultaten dient het opladen op een droge plaats en bij kamertemperatuur te gebeuren. Gebruik een kwalitatief goede CE- of UL-goedgekeurde USB-lader met een capaciteit van 500mA of hoger. Vermijd extreme omstandigheden zoals vocht, kou of extreme hitte.

- Open het klepje van de USB-poort.
- Steek de micro-USB-laadkabel in de USB-poort op de lamp.
- Steek de kabel in een computer of een lichtnet-adapter.
- Zodra het opladen is voltooid, haal je de stekker van de micro-oplaadkabel eruit en doe je het klepje van de USB-poort erop.

BELANGRIJK: Zorg dat de USB-aansluiting is afgedekt voordat u gaat rijden in de regen of bij natte omstandigheden. Als het USB-klepje niet gesloten is, kan de lamp beschadigen.



Tabel 2. Opladen en onderhoud van de accu

Model	Aan-/uitknop/status LED -kleur	Opgeladen, %	Oplaadduur (uren)
Ion Pro RT	Rood knipperend ¹	<25%	7 ³
	Geel knipperend ¹	25% - 75%	
	Groen knipperend ¹	75% - 99%	
Ion 200 RT fietslamp	Groen constant ²	100%	15
	Groen knipperend ¹	75% - 99%	
	Groen constant ²	99% - 100%	
Flare RT	Rood knipperend	0% - 75%	2
	Groen knipperend	75% - 99%	
	Groen constant ²	99% - 100%	

¹Knippert snel (2 Hz) met een 4-aderige USB-kabel en een 500 mA oplader of langzaam (1 Hz) met een 2-aderige USB-kabel

²Eenmaal volledig opgeladen blijft het status-ledlampje 1 minuten branden voor het dooft

³Vereist een 4-aderige USB-kabel, die is meegeleverd, en een 500mA oplader

Over deze handleiding

Dit is de handleiding voor de Bontrager-verlichting Ion Pro RT, Ion 200 RT (koplampen) en Flare RT (achterlicht).

RT betekent dat de verlichting oplaadbaar is en op afstand te bedienen indien gekoppeld met een Bontrager Transmitter-afstandsbediening, PN 502865, of een ander voor ANT+ geschikt apparaat.

⚠ WAARSCHUWING

De lamp kan heet zijn en bij contact brandwonden of materiaalschade veroorzaken. Schakel de lamp niet in (zet hem niet aan) in een afgesloten ruimte. Vermijd onbedoeld inschakelen op afstand.

Lees vóór gebruik van deze verlichting de aanvullende waarschuwing op pagina 2.

Specificaties

- Ion Pro RT: 4800 mAh, 3,6 Vdc, 17,3 Wh, lithium-ion accu
- Ion 200RT en Flare RT: 420 mAh, 3,7 Vdc, 1,6 Wh lithium-polymeer accu

Meer informatie

Als je informatie nodig hebt die niet in deze handleiding te vinden is, ga dan naar je Bontrager-dealer of kijk op trekbikes.com.

Lijst met onderdelen

Mogelijk heb je één of meer van de volgende fietsverlichting gekocht.

	Ion Pro RT	Ion 200 RT fietslamp	Flare RT
Licht			
Montage			
Oplaadkabel			
Accessoires (als verkocht)	Koplampen Helmen (Blendr-bevestigingssysteem) *Circuit Model 21764 Rally Model 21797 Bontrager helmhouder PN 428462 	22,2 - 31,8 mm verstelbare stuurhouder PN W530421 22,2 - 35,0 mm verstelbare Sync-houder Model 418921 	Achterlichten Bevestiging aan drager Gebruik een 8 mm M5-bout en sluitring, PN 537061 met een meegeleverde Quick Connect 16° houder of met een volledige set voor bevestiging aan de drager, PN 552376 Zadeltasklemmen Metaal, PN 424905 Plastic, PN W528503 Bevestiging aan de Speed Concept Verwijder de reflectorhouder, PN W327560 en vervang het uiteinde met het aansluitpunt van de montageset van de Flare Round, PN 418932
	Transmitter-afstandsbediening Model 502865 *Geschikt voor alle Bontrager RT-verlichting. 	Bontrager Garmin Edge 1030 gps-computer Model 21831 	

Verzorging van de accu

Berg de lamp op een droge plaats en bij kamertemperatuur op. Vermijd vocht en extreme hitte of kou.

Berg de lamp in geladen toestand op. Vermijd 'diepontlading.' De levensduur van de accu zal afnemen als de accu wordt opgeborgen in volledig ontladen toestand.

Na verloop van tijd zal de branduur van de accu afnemen. Afhankelijk van de verzorging kan de accu ongeveer 500 maal worden opgeladen. Na een volledige levenscyclus zal de accu nog steeds opladen, maar de branduur zal verkorten. Indien de branduur onvoldoende wordt, recycle de lamp. De lamp nooit verbranden of de behuizing van de verlichting openmaken.

Reizen met de accu

Li-ion-accu's kunnen niet via luchtvracht worden getransporteerd vanwege luchtvaartvoorschriften. Indien u vliegt, neem de lamp dan mee in uw handbagage.

Recycling

De accu svp recyclen. In de VS kun je op www.call2recycle.org vinden waar je dit kunt doen

Dit symbool op de product(en) en/of op de bijbehorende documentatie betekent dat gebruikte elektrische en elektronische producten moeten worden gescheiden van algemeen huishoudelijk afval. Voor de juiste behandeling en recycling brengt u deze producten naar de speciale verzamelpunten in uw gemeente. In sommige landen kunt u ook het product terugbrengen naar de plaatselijke winkel waar u het product hebt gekocht, bij gelijktijdige aankoop van een vergelijkbaar product. Door op de correcte manier dit product te recyclen worden waardevolle grondstoffen teruggewonnen. Het voorkomt potentieel negatieve effecten op de menselijke gezondheid en het milieu die zouden kunnen ontstaan door onjuiste verwerking van afval. Neem contact op met uw plaatselijke instanties voor verdere details en het dichtstbijzijnde recycling inzamelingspunt. Afhankelijk van de wetgeving in uw land kunnen er boetes worden opgelegd bij de onjuiste verwerking van dit afval.



Informatie over de Ion Pro RT, montage en speciale functies

Montage

- Draai de knop los en open.
- Stel af op de stuurmaat (31,8 mm of 35 mm).
- Draai de knop dicht en vast.
- Schuif de lamp op de houder tot hij op z'n plek klikt.

OPMERKING: Gebruik het meegeleverde vulstuk voor sturen van 25,4.

Verwijderen

- Druk omlaag.
- Verschuif de lamp om hem te verwijderen.

Functie van de lage accuspanning

Zodra de accuspanning lager is dan 5%, past de lamp automatisch zijn helderheid aan tot 50 lumen. Daardoor kan de lamp nog 30 minuten extra branden.

In-/uitschakelen van blokkering

Zet de lamp aan en kies de gewenste verlichtingsstand en hou de knop vervolgens 8 seconden ingedrukt om deze te kiezen. De lamp zal uitschakelen en de hoofd-led zal één keer knipperen. Herhaal deze procedure om de blokkering op te heffen.

Reset

Houd terwijl het licht aanstaat, de aan-/uitknop 15 seconden ingedrukt om terug te gaan naar de fabrieksinstellingen. De hoofd-led knippert één keer na 8 seconden en opnieuw na 15 seconden. Laat na de tweede keer knipperen de knop los.

Draadloze communicatie

De lamp komt standaard met ingeschakelde draadloze verbindingsopties via ANT+ en Bluetooth. Houd terwijl het licht uitstaat, de aan-/uitknop 15 seconden ingedrukt om deze uit te schakelen. De hoofd-led knippert één keer na 8 seconden en opnieuw na 15 seconden. Laat na de tweede keer knipperen de knop los.

OPMERKING: De status-LED knippert om 15 seconden in het blauw wanneer draadloos geactiveerd is.

