

**BONTRAGER**

**Ion Pro RT  
Ion 200 RT  
Flare RT**

www.trekbikes.com

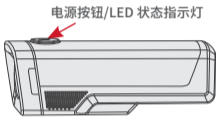
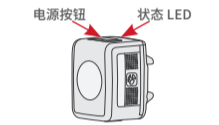
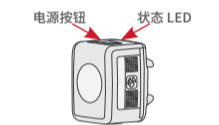
PN 572345-3

## 基本操作 (见表 1)

要开启车灯, 双击 (Ion Pro RT) (与电脑鼠标类似), 并单击 (Ion 200 RT / Flare RT) 电源按钮。要关闭车灯, 按下并长按电源按钮。要变更模式, 短按电源按钮。

注意: 开启后, Ion Pro RT、Ion 200 RT 和 Flare RT 会返至最后一个活动模式。

表 1 模式、运行时间和电池寿命

型号	电源按钮/LED 状态指示灯	模式	最大功率 (流明)	运行时间 (小时) <sup>2</sup>	电源按钮/LED 状态指示灯颜色	电池寿命, %
Ion Pro RT		高	1300	1.5	绿色稳定	25% 到 100%
		中	800	3		
		Low	400	6	红色稳定	5% 到 25%
		夜间闪烁	200	26		
		日间闪烁	300	22		
Ion 200 RT		高	200	1.5	绿色稳定	25% 到 100%
		中	100	3		
		Low	5	14.5	红色稳定	5% 到 25%
		夜间闪烁	5	30		
		日间闪烁 <sup>1</sup>	100	12		
Flare RT		日间闪烁 <sup>1</sup>	90	6	绿色稳定	25% 到 100%
		全天闪烁 <sup>1</sup>	45	12		
		夜间闪烁	5	15	红色稳定	5% 到 25%
		日间稳定 <sup>1</sup>	25	4.5		
		夜间稳定	5	13.5		

<sup>1</sup>支持亮度自动调节。 <sup>2</sup>不含 30 分钟低电量功能

## 电池充电和维护 (见表 2)

尽管车灯在出厂时已充满电量, 但仍建议在首次使用前充电。

### 电池充电

**重要提示:** 为获得最佳充电效果, 建议在室温干燥环境中充电。请使用 CE 或 UL 认证的 500 mA 或以上的合格 USB 充电器进行充电。避免极端条件, 包括潮湿、寒冷或过于炎热。

- 打开 USB 孔盖。
- 将微型充电线插入车灯的 USB 端口。
- 将充电线插入计算机或墙式转接器。
- 充满电后, 拔出微型充电线, 并合上 USB 孔盖。

**重要提示:** 在雨天或潮湿环境中骑行前, 确保 USB 孔盖已锁闭。如果 USB 孔盖未锁闭, 可能会对车灯造成伤害。

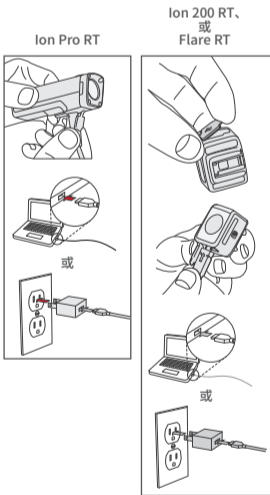


表 2 电池充电和维护

型号	电源按钮/LED 状态指示灯颜色	充电, %	充电持续时间 (hours)
Ion Pro RT	红色闪烁 <sup>1</sup>	<25%	7 <sup>3</sup>
	黄色闪烁 <sup>1</sup>	25% - 75%	
	绿色闪烁 <sup>1</sup>	75% - 99%	
Ion 200 RT	绿色稳定 <sup>2</sup>	100%	2
	红色闪烁	0% - 75%	
	绿色闪烁	75% - 99%	
Flare RT	绿色稳定 <sup>2</sup>	99% - 100%	2
	红色闪烁	0% - 75%	
	绿色闪烁	75% - 99%	

<sup>1</sup>闪烁速度快 (2 Hz), 4 芯线 USB 充电线, 500mA 充电器, 或闪烁速度慢 (1 Hz), 2 芯线 USB 充电线

<sup>2</sup>充满电后, LED 状态指示灯将保持稳定状态 1 分钟, 然后再关闭。

<sup>3</sup>需要储备 4 芯 USB 充电线和 500mA 充电器

## 关于本手册

本手册适用于 Bontrager lights Ion Pro RT、Ion 200 RT (前车灯) and Flare RT (后车灯)。RT 意指车灯可以充电, 且与 Bontrager Transmitt 遥控器, PN 502865,, 或其他 ANT+ 兼容设备配对后, 可以遥控。

### 警告

如果电池受到撞击, 请勿使用。此外, 请勿刺穿、挤压、变形、分解或加热锂离子电池, 导致其高于所允许的温度。电池损坏可能会导致起火、爆炸或与锂或锂粉尘接触。

在使用这些车灯之前, 请阅读本手册中的所有警告信息。

### 规格

- Ion Pro RT: 4900 mAh, 3.63 Vdc, 17.787 Wh, 锂电池
- Ion 200RT 和 Flare RT: 420mAh, 3.7 Vdc, 1.6 Wh 锂聚合物电池
- 电池充电和操作温度: 32°F 至 113°F (0°C 至 45°C) 低于冰点的情况下会影响性能。

### 了解更多信息

如果本手册无法为您提供您所需的帮助, 请详询您的 Bontrager 零售商或访问 [trekbikes.com](http://trekbikes.com)。

## 零件列表

可选购下列一种或多种车灯

车灯	Ion Pro RT	Ion 200 RT	Flare RT
车架			
充电线	 快速微型 USB 充电线 PN W559136, (4 芯线)	 充电线 PN W327765, (2 芯线)	 充电线 PN W327765, (2 芯线)
配件 (单独购买)	<b>前车灯</b>  <b>头盔 (Blendr 支架装置)</b> * *Circuit 型号 21764 Rally 型号 21797   <b>Bontrager 头盔支架</b> 型号 428462   <b>Transmitt 遥控器</b> 型号 502865 *兼容所有的 Bontrager RT 车灯 	<b>22.2-31.8mm 可调整 车把支架</b> PN W530421   <b>22.2-35.0mm 可调整 Sync 支架</b> 型号 418921   <b>Bontrager Garmin Edge 1030 GPS 码表</b> 型号 21831 	<b>后车灯</b>  <b>后座架附件</b> 使用 8mm M5 螺栓和 垫圈, PN 537061 配有快速连接 16" 支架, 或配有全套后座架支架套件, PN 552376   <b>座包夹</b> 金属, PN 424905 塑料, PN W528503   <b>Speed Concept 附件</b> 取下反光器安装支架, PN W327560, 并用 Flare 圆盘安装套件接口替代此末端, PN 418932 

### 警告

车灯温度可能较热, 并可能导致灼伤或损坏其接触的材料。不要在封闭区域激活 (打开) 车灯。避免意外无线激活。

### 存放电池

室温干燥处存放车灯。避免潮湿或者炎热或寒冷。

存放确保车灯处于充电状态。避免“过度放电”。在完全放电状态下存放电池, 电池寿命将缩短。

长此以往, 电池照明时间也将缩短。在妥善存放下, 电池可完全充电约 500 次。在正常使用寿命结束后, 电池仍可继续充电, 但照明时间可能减少。

当照明时间已不能满足您的需求时, 请勿拆卸灯盒或烧毁灯具; 请回收利用。

### 携带电池出行

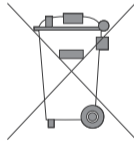
按照航空公司规定, 锂离子电池不能空运。乘坐飞机时, 请将车灯随身携带。

### 回收利用

请对电池进行回收利用。在美国, 查阅电池回收地点, 请点击: [www.call2recycle.org](http://www.call2recycle.org)

产品及/或随机的文件上的这个标识表示用过的电气和电子产品不应同普通生活垃圾混在一起。在美国以外地区, 请将电池放在指定回收站进行处理、回收和再利用。在有些国家, 您可在购买同等新品时, 将旧电池返还给当地的零售商。

电池的正确处置有利于节省资源, 同时避免对人类健康和环境造成任何潜在的负面影响。废品的不恰当处理会对人类健康和环境产生影响。有关离您最近的指定回收站的详细信息, 请联系地方当局。根据相关国家法律会对废弃电池的不恰当处理行为进行处罚。



## Ion Pro RT 信息、安装和独特功能

### 安装

- 松开旋钮并打开。
- 调整至适合车把尺寸 (31.8mm or 35mm)。
- 合上并拧紧旋钮。
- 滑动车灯至支架上, 并锁定到位。

**注意:** 使用提供的垫片来适配 25.4 车把。

### 移除

- 下压
- 滑动车灯以移除。

### 低电量功能

当电池电量降至5%以下时, 车灯将自动调整输出亮度至 50 流明。这样能额外延长车灯输出时间 30 分钟。

### 锁定/解锁模式

打开并选择所需模式, 然后按住电源按钮 8 秒。灯光将关闭, 主 LED 灯闪烁一次。解锁, 请重复此流程。

### 重置

重置车灯至出厂设置, 车灯打开, 按住电源按钮 15 秒。主 LED 灯将在 8 秒时闪烁一次, 在 15 秒时再闪烁一次。在第二次闪烁后, 松开电源按钮。

### 无线通讯

发货时, 车灯的 ANT+ 和蓝牙无线连接功能处于打开状态。关闭此功能, 车灯关闭, 按住电源按钮 15 秒钟。主 LED 灯将在 8 秒时闪烁一次, 在 15 秒时再闪烁一次。在第二次闪烁后, 松开电源按钮。

**注意:** 如果启用了无线功能, 状态 LED 呈蓝色, 持续 3 秒钟。3 秒后, 状态 LED 继续显示电池电量。如果禁用无线功能, 状态 LED 会立即显示电池电量。

