

Ion Pro RT  
Ion 200 RT  
Flare RT

trekbikes.com

Teile-Nr. 572345-3

Über dieses Handbuch

Dies ist das Handbuch für die Bontrager Leuchten Ion Pro RT, Ion 200 RT (Scheinwerfer) und Flare RT (Rückleuchte).

Das Kürzel RT weist darauf hin, dass die Leuchte wiederaufladbar und in Kombination mit der Bontrager Transmtr Fernbedienung (Teile-Nr. 502865) oder einem anderen mit ANT+ kompatiblen Gerät auch fernbedienbar ist.

**⚠️ WARNUNG**

Bei beschädigtem Akku nicht mehr verwenden. Lithium-Ionen-Akkus niemals durchstechen, zerkleinern, verformen, zerlegen oder über die zulässige Temperatur hinaus erhitzen. Beschädigen des Akkus kann zu Brand, Explosion oder Kontakt mit Lithiumpartikeln oder Lithiumstaub führen.

Bitte lesen Sie vor Inbetriebnahme dieser Leuchten alle in diesem Handbuch enthaltenen Warnhinweise.

**Technische Daten**

- Ion Pro RT: 4900 mAh, 3,63 V dc, 17,787 Wh, Lithium-Ionen-Akku
- Ion 200RT und Flare RT: 420mAh, 3,7 V dc, 1,6 Wh Lithium-Polymer-Akku
- Lade- und Betriebstemperaturbereich des Akkus: 0°C bis 45°C Verminderte Leistung bei Betrieb unterhalb des Gefrierpunkts.

**Weitere Informationen erhalten Sie unter**

Sollten Sie über dieses Handbuch hinaus Hilfe benötigen, wenden Sie sich an Ihren Bontrager-Fachhändler oder besuchen Sie [www.trekbikes.com](http://www.trekbikes.com).

**Lieferumfang**

Sie haben eine oder mehrere der folgenden Fahrradleuchten gekauft.

|                                               | Ion Pro RT                                                                                                                          | Ion 200 RT                                                                                                             | Flare RT                                                                                                                                                                                                                                                                                |
|-----------------------------------------------|-------------------------------------------------------------------------------------------------------------------------------------|------------------------------------------------------------------------------------------------------------------------|-----------------------------------------------------------------------------------------------------------------------------------------------------------------------------------------------------------------------------------------------------------------------------------------|
| <b>Leuchte</b>                                |                                                                                                                                     |                                                                                                                        |                                                                                                                                                                                                                                                                                         |
| <b>Halterung</b>                              | <br><b>25,4 - 35,0 mm verstellbare Lenkerhalterung mit Distanzstück</b><br><i>(Teile-Nr. W552375)</i>                               | <br><b>Quick Connect-Halterung 0°</b> <i>(Teile-Nr. W527649)</i><br>*Passend für Lenkerdurchmesser von 22,2 bis 35 mm. | <br><b>Quick Connect-Halterung 16°</b> für Rückleuchte <i>(Teile-Nr. W533846)</i><br>Zur Montage an Sattelstütze oder Gepäckträger.                                                                                                                                                     |
| <b>Ladekabel</b>                              | <br><b>Micro-USB-Schnellladekabel</b><br><i>(Teile-Nr. W559136)</i> , (4-adrig)                                                     | <br><b>Ladekabel</b> <i>(Teile-Nr. W327765)</i> , (2-adrig)                                                            | <br><b>Ladekabel</b> <i>(Teile-Nr. W327765)</i> , (2-adrig)                                                                                                                                                                                                                             |
| <b>Zubehör</b><br><i>(separat erhältlich)</i> | <b>Scheinwerfer</b><br><br><b>Helme</b> (Blend-Befestigungssystem)<br><b>*Circuit Modell 21764</b><br><b>Rally Modell 21797</b><br> | <b>Verstellbare Lenkerbefestigung für Lenker von 22,2-31,8 mm</b><br><i>Teile-Nr. W530421</i><br>                      | <b>Rückleuchten</b><br><br><b>Gepäckträgerbefestigung</b><br>Verwenden Sie eine 8 mm M5 Schraube mit Unterlegscheibe, <i>(Teile-Nr. 537061)</i> mit der mitgelieferten Quick Connect 16° Befestigung oder mit dem kompletten Gepäckträger-Befestigungsset <i>(Teile-Nr. 552376)</i><br> |
|                                               | <b>Bontrager Helmbefestigung</b><br><i>(Teile-Nr. 428462)</i><br>                                                                   | <b>Sync-Befestigung mit 22,2-35,0 mm Verstellbereich</b><br><i>Modell 418921</i><br>                                   | <b>Satteltaschen-Clips</b><br>Metall, <i>(Teile-Nr. FN 424905)</i><br>Kunststoff, <i>(Teile-Nr. W528503)</i><br>                                                                                                                                                                        |
|                                               | <b>Transmtr-Fernbedienung</b><br><i>Modell 502865</i><br>Mit allen Bontrager RT Leuchten kompatibel*<br>                            | <b>GPS-Computer Bontrager Garmin Edge 1030</b><br><i>Modell 21831</i><br>                                              | <b>Montage für Speed Concept</b><br>Die Reflektorbefestigung <i>(Teile-Nr. W327560)</i> abnehmen und das Ende durch das runde Flare Montagekit-Interface <i>(Teile-Nr. 418932)</i> ersetzen<br>                                                                                         |

**Bedienung der Grundfunktionen** (siehe Tabelle 1)

Zum Einschalten die Ein-/Aus-Taste (ähnlich wie bei einer Computermaus) doppelklicken (Ion Pro RT) bzw. einfach anklicken (Ion 200 RT / Flare RT). Zum Ausschalten die Ein-/Aus-Taste drücken und gedrückt halten. Zum Moduswechsel die Ein-/Aus-Taste kurz drücken.

**HINWEIS:** Beim Einschalten kehren die Ion Pro RT, Ion 200 RT und Flare RT in den zuletzt aktiven Modus zurück.

Tabelle 1. Modi, Betriebszeiten und Akkulebensdauer

| Modell                        | Ein-/Aus-Taste/Status-LED | Modus                            | Max. Lichtleistung (Lumen) | Leuchtzeit (Stunden) <sup>2</sup> | Farbe der Ein-/Aus-Taste bzw. Status-LED | Akkuzustand     |
|-------------------------------|---------------------------|----------------------------------|----------------------------|-----------------------------------|------------------------------------------|-----------------|
| Ion Pro RT                    |                           | Hoch                             | 1300                       | 1,5                               | Grünes Dauerlicht                        | 25 bis 100 %    |
|                               |                           | Mittel                           | 800                        | 3                                 |                                          |                 |
|                               |                           | Niedrig                          | 400                        | 6                                 | Rotes Dauerlicht                         | 5 bis 25 %      |
|                               |                           | Nachtblinklicht                  | 200                        | 26                                | Rotes Blinklicht                         | Weniger als 5 % |
| Tagblinklicht                 | 300                       | 22                               |                            |                                   |                                          |                 |
| Ion 200 RT                    |                           | Hoch                             | 200                        | 1,5                               | Grünes Dauerlicht                        | 25 bis 100 %    |
|                               |                           | Mittel                           | 100                        | 3                                 |                                          |                 |
|                               |                           | Niedrig                          | 5                          | 14,5                              | Rotes Dauerlicht                         | 5 bis 25 %      |
|                               |                           | Nachtblinklicht                  | 5                          | 30                                | Rotes Blinklicht                         | Weniger als 5 % |
| Tages-Blinklicht <sup>1</sup> | 100                       | 12                               |                            |                                   |                                          |                 |
| Flare RT                      |                           | Tages-Blinklicht <sup>1</sup>    | 90                         | 6                                 | Grünes Dauerlicht                        | 25 bis 100 %    |
|                               |                           | Ganztags-Blinklicht <sup>1</sup> | 45                         | 12                                |                                          |                 |
|                               |                           | Nacht-Blinklicht                 | 5                          | 15                                | Rotes Dauerlicht                         | 5 bis 25 %      |
|                               |                           | Tages-Dauerlicht <sup>1</sup>    | 25                         | 4,5                               | Rotes Blinklicht                         | Weniger als 5 % |
|                               |                           | Nacht-Dauerlicht                 | 5                          | 13,5                              |                                          |                 |

<sup>1</sup>Unterstützt automatische Helligkeitseinstellung. <sup>2</sup>Kein Sparmodus bei geringer Akkuladung

**Akku aufladen und pflegen** (siehe Tabelle 2)

Obwohl die Leuchte vor der Auslieferung komplett geladen wird, empfehlen wir, sie vor der ersten Verwendung zu laden.

**Akku aufladen**

**WICHTIG:** Für beste Ladeergebnisse den Akku bei Zimmertemperatur an einem trockenen Ort mit einem hochwertigen, CE- oder UL-zertifizierten USB-Ladegerät mit einer Nennleistung von 500 mA oder mehr aufladen. Bedingungen wie Nässe, Kälte oder extreme Hitze vermeiden.

1. Die Abdeckung des USB-Anschlusses öffnen.
2. Das Micro-USB-Ladekabel am USB-Anschluss der Leuchte anschließen.
3. Stecken Sie das USB-Kabel in einen Computer oder mittels Adapter in eine Steckdose.
4. Wenn der Ladevorgang abgeschlossen ist, ziehen Sie das Micro-USB-Ladekabel ab und verschließen Sie die Abdeckung des USB-Anschlusses.

**WICHTIG:** Vor Fahrten bei Regen oder in nassen Bedingungen sicherstellen, dass die USB-Abdeckung korrekt geschlossen ist. Bei nicht korrekt geschlossener USB-Abdeckung kann die Leuchte beschädigt werden.

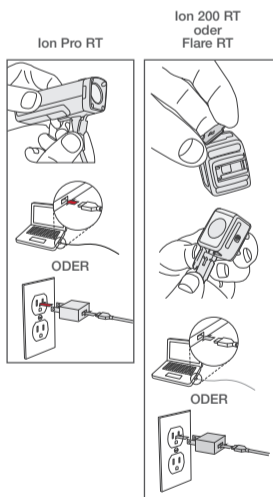


Tabelle 2. Akku aufladen und pflegen

| Modell     | Farbe Ein-/Aus-Taste/Status-LED | Ladezustand                    | Ladezeit (Stunden) |
|------------|---------------------------------|--------------------------------|--------------------|
| Ion Pro RT |                                 | Rotes Blinklicht <sup>1</sup>  | < 25 %             |
|            |                                 | Gelbes Blinklicht <sup>1</sup> | 25 % - 75 %        |
|            |                                 | Grünes Blinklicht <sup>1</sup> | 75 % - 99 %        |
| Ion 200 RT |                                 | Grünes Dauerlicht <sup>2</sup> | 100 %              |
|            |                                 | Rotes Blinklicht               | 0 % - 75 %         |
|            |                                 | Grünes Blinklicht              | 75 % - 99 %        |
| Flare RT   |                                 | Grünes Dauerlicht <sup>2</sup> | 100 %              |
|            |                                 | Rotes Blinklicht               | 0 % - 75 %         |
|            |                                 | Grünes Blinklicht              | 75 % - 99 %        |

<sup>1</sup>Blinkt schnell (2 Hz) mit 4-adrigem USB-Kabel und 500 mA Ladegerät oder langsam (1 Hz) mit 2-adrigem USB-Kabel

<sup>2</sup>Bei voller Aufladung zeigt die Status-LED eine Minute Dauerlicht und schaltet sich anschließend aus

<sup>3</sup>Erfordert ein 4-adriges USB-Kabel (mitgeliefert) und ein 500 mA Ladegerät

**⚠️ WARNUNG**

Die Leuchten können heiß sein und bei Kontakt Verbrennungen oder Materialbeschädigungen verursachen. Die Leuchte nicht in geschlossenen Räumen einschalten. Vermeiden Sie unbeabsichtigtes Einschalten der Leuchte mit der Fernbedienung.

**Akku pflegen**

Den Akku bei Zimmertemperatur an einem trockenen Ort aufbewahren. Feuchtigkeit und extreme Hitze oder Kälte vermeiden.

Die Leuchte mit geladenem Akku aufbewahren. Eine sogenannte Tiefenentladung vermeiden.

Die Lebensdauer des Akkus verkürzt sich, wenn er in vollständig entladene Zustand aufbewahrt wird.

Mit der Zeit reduziert sich die Betriebsdauer des Akkus. Je nach Pflege können rund 500 Komplettladungen erreicht werden. Nach Erreichen der vollen Lebensdauer lässt sich der Akku weiterhin laden, allerdings weist er eine geringere Kapazität auf. Ist die Betriebsdauer nicht mehr zufriedenstellend, nicht das Gehäuse öffnen oder die Leuchte verbrennen, sondern die komplette Leuchte dem Recycling zuführen.

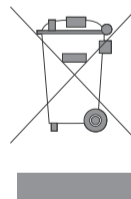
**Mit dem Akku reisen**

Li-Ionen-Akkus können aufgrund von Sicherheitsbestimmungen im Flugverkehr nicht auf dem Luftweg transportiert werden. Transportieren Sie die Leuchte bei Flugreisen in Ihrem Handgepäck.

**Recycling**

Den Akku bitte recyceln. Informationen zu Recyclingmöglichkeiten in den USA sind hier zu finden: <http://www.call2recycle.org/>.

Dieses Symbol auf den Produkten und/oder begleitenden Dokumenten bedeutet, dass verbrauchte elektrische und elektronische Produkte nicht mit gewöhnlichem Haushaltsabfall vermisch werden dürfen. Diese Produkte sind zur ordnungsgemäßen Verwertung und Recycling zu den entsprechenden Sammelstellen zu bringen. Alternativ nehmen in einigen Ländern Händler vor Ort alte Gerät auch zurück, wenn bei ihnen ein ähnliches neues Gerät gekauft wird. Die korrekte Entsorgung dieses Produkts dient dem Schutz wertvoller Ressourcen und verhindert negative Auswirkungen auf die menschliche Gesundheit und die Umwelt, die durch unsachgemäße Abfallbehandlung dieses Produkts verursacht werden könnten. Bitte erkundigen Sie sich bei den örtlichen Behörden nach geeigneten Sammelstellen in Ihrer Nähe. Für die unsachgemäße Entsorgung dieses Abfalls können gemäß der Landesgesetzgebung Strafen verhängt werden.



**Informationen zur Ion Pro RT, Montagehinweise und besondere Funktionen**

**Montage**

1. Verschlussknopf lösen und öffnen.
2. Entsprechend dem Lenkerdurchmesser (31,8 oder 35 mm) einstellen.
3. Verschlussknopf schließen und festziehen.
4. Die Leuchte auf die Halterung schieben, bis sie einrastet.

**HINWEIS:** Für Lenker mit einem Durchmesser von 25,4 mm die beiliegende Distanzscheibe verwenden.

**Demontage**

5. Herunterdrücken.
6. Licht zum Entnehmen herauschieben.

**Niedrigenergiemodus**

Sinkt der Akkuladestand unter 5 %, passt die Leuchte die Helligkeit automatisch auf 50 Lumen an. Dadurch kann die Leuchtdauer um weitere 30 Minuten verlängert werden.

**Modus feststellen/entsperren**

Schalten Sie ein und wählen Sie den gewünschten Modus, halten Sie dann die Ein-/Aus-Taste 8 Sekunden lang gedrückt. Die Leuchte schaltet sich aus und die Haupt-LED blinkt einmal auf. Zum Entsperren den Vorgang wiederholen.

**Zurücksetzen**

Zum Zurücksetzen der Leuchte auf die Werkseinstellungen bei eingeschalteter Leuchte die Ein-/Aus-Taste 15 Sekunden lang gedrückt halten. Die Haupt-LED blinkt einmal nach 8 Sekunden und erneut nach 15 Sekunden. Die Ein-/Aus-Taste nach dem zweiten Blinken loslassen.

**Drahtlos-Kommunikation**

Die Leuchte wird mit aktivierter Konnektivität für ANT+ und Bluetooth ausgeliefert. Halten Sie zur Deaktivierung dieses Modus die Ein-/Aus-Taste bei ausgeschalteter Leuchte 15 Sekunden lang gedrückt. Die Haupt-LED blinkt einmal nach 8 Sekunden und erneut nach 15 Sekunden. Die Ein-/Aus-Taste nach dem zweiten Blinken loslassen.

**HINWEIS:** Wenn der Drahtlos-Modus aktiviert wird, leuchtet die Status-LED 3 Sekunden lang blau. Nach 3 Sekunden zeigt die Status-LED wieder den Akkuladestatus an. Wenn der Drahtlos-Modus deaktiviert ist, zeigt die Status-LED sofort den Akkuladestatus an.

